

**МИНИСТЕРСТВО ОБРАЗОВАНИЯ И НАУКИ РЕСПУБЛИКИ ДАГЕСТАН
ГБУ ДПО РД «ДАГЕСТАНСКИЙ ИНСТИТУТ РАЗВИТИЯ ОБРАЗОВАНИЯ»
ЦЕНТР РАЗВИТИЯ ОБЩЕГО ОБРАЗОВАНИЯ**

АНАЛИТИЧЕСКАЯ СПРАВКА

по итогам мониторинга сформированности функциональной грамотности обучающихся общеобразовательных организаций РД на платформе РЭШ за 2022-2023 учебный год

Ответственный исполнитель:

_____ /Газимагомедова А. О./

СОДЕРЖАНИЕ

ВВЕДЕНИЕ.....	3
ЧИТАТЕЛЬСКАЯ ГРАМОТНОСТЬ.	7
КРЕАТИВНОЕ МЫШЛЕНИЕ.....	14
ГЛОБАЛЬНЫЕ КОМПЕТЕНЦИИ.....	22
МАТЕМАТИЧЕСКАЯ ГРАМОТНОСТЬ.....	32
ЕСТЕСТВЕННОНАУЧНАЯ ГРАМОТНОСТЬ.....	40
ФИНАНСОВАЯ ГРАМОТНОСТЬ.....	51
ВЫВОДЫ И РЕКОМЕНДАЦИИ.....	69

ВВЕДЕНИЕ

В рамках реализации Регионального плана мероприятий по формированию и оценке функциональной грамотности обучающихся на 2022-2023 учебный год в образовательных организациях Республики Дагестан организовано тестирование обучающихся 5-11 классов по оценке функциональной грамотности на портале Российской электронной школы (<https://fg.resh.edu.ru/>).

Целями и задачами проведения мониторинга являются: получение объективной информации об уровне достижения функциональной грамотности обучающихся, выявление уровня сформированности компетенций, как способности мобилизовать знания, умения, отношения и ценности при решении практических задач; проявлять рефлексивный подход к процессу обучения и обеспечивать возможность взаимодействовать и действовать в различных жизненных ситуациях, вырабатывая осознанную стратегию поведения; умения работать с информацией из разных предметных направлений, умения применять знаний для различных целей.

Методологической основой разработки заданий для формирования и оценки функциональной грамотности выбрана концепция современного международного исследования PISA (Programme for International Students Assessment).

Особенность заданий ФГ – их многофакторность и комплексный характер. Основой заданий являлись различные ситуации реальной жизни, как правило, близкие и понятные обучающимся и требовавшие от них осознанного выбора модели поведения. Задания включали в себя описание ситуации, представленной, как правило, в проблемном ключе и могли содержать текст, графики, таблицы, а также совокупность взаимосвязанных факторов и явлений, характеризующих определенный этап, период или событие. Контекст проблемной ситуации мотивировал обучающихся на выполнение нескольких взаимосвязанных вопросов-задач, объединённых общей содержательной идеей.

Выборочная совокупность мониторинга. За основу выборки была взята репрезентативная выборка всех данных общеобразовательных организаций Республики Дагестан, которая представила система РЭШ.

Для анализа сформированности функциональной грамотности обучающихся выборка ОО субъектов произведена ФБГУ «ИСРО РАО». Оценка сформированности функциональной грамотности обучающихся ОО РД взяты с личного кабинета регионального куратора по ФГ с сайта РЭШ.

Показатели мониторинга:

Общая статистика выполнения заданий в РЭШ:

Количество ОО, выполняющие задания в РЭШ

Количество педагогов, создающие работы в РЭШ

Количество учащихся, для которых созданы работы (ОШ, СШ)

Количество учащихся, прошедших работу

Количество работ, проверенных педагогами.

Анализ сформированности функциональной грамотности обучающихся по данным РФ:

Доля обучающихся с недостаточным уровнем

Доля обучающихся с низким уровнем

Доля обучающихся со средним уровнем

Доля обучающихся с повышенным уровнем

Доля обучающихся с высоким уровнем

Рейтинг муниципалитетов по показателям.

Уровни оценки формирования функциональной грамотности обучающихся определялись по следующим процентам выполнения задания:

Типы уровней	Интервал
высокий уровень	85 – 100 %
повышенный уровень	76 – 84,9 %
средний уровень	50 – 75 %
низкий уровень	23 – 49,9 %
недостаточный уровень	0 – 22 %

Методы сбора информации: для анализа взяты результаты выполнения обучающимися общеобразовательных организаций Республики Дагестан (далее – ОО) заданий КИМ на федеральном портале «Российская электронная школа» (далее – РЭШ). Обработка данных в Excel.

Математические методы обработки информации:

Доля количества ОО в муниципалитете, выполняющие задания в РЭШ, вычислялось по формуле:

$$КО = КО_1 * 100 / КО_2, \text{ где}$$

КО – доля количества ОО в муниципалитете, выполняющие задания в РЭШ;
 КО₁ – количество ОО в муниципалитете, выполняющие задания в РЭШ;
 КО₂ – общее количество ОО в муниципалитете.

Доля количества учащихся в муниципалитете, для которых созданы работы в РЭШ, вычислялось по формуле:

$$КО = КО_1 * 100 / КО_2, \text{ где}$$

КО – доля количества учащихся в муниципалитете, для которых созданы работы в РЭШ;
 КО₁ – количество учащихся в муниципалитете, для которых созданы работы в РЭШ;
 КО₂ – общее количество учащихся 5 – 11 классов в муниципалитете.

Доля количества учащихся, прошедшие запланированную работу в РЭШ, вычислялось по формуле:

$$КО = КО_1 * 100 / КО_2, \text{ где}$$

КО – доля количества учащихся в муниципалитете, выполнившие задания в РЭШ;
 КО₁ – количество учащихся в муниципалитете, выполнившие задания в РЭШ;
 КО₂ – общее количество учащихся в муниципалитете, для которых созданы работы в РЭШ.

Доля количества работ, проверенных педагогами, вычислялось по формуле:

$$КО = КО_1 * 100 / КО_2, \text{ где}$$

КО – доля количества работ, проверенных педагогами;
 КО₁ – количества работ, проверенных педагогами;
 КО₂ – количество учащихся в муниципалитете, выполнившие задания в РЭШ.

Уровни оценки формирования функциональной грамотности обучающихся в анализе мониторинга разделили на две совокупности: ниже и выше минимального порога сформированности функциональной грамотности обучающихся. Для показателя ниже минимального порога суммировались недостаточный и низкий уровень, для выше минимального порога – средний, повышенный и высокий уровни.

Сроки проведения мониторинга. Мониторинг проводился с сентября 2022 года до мая 2023 года, обработка результатов – в июне 2023 года.

Функциональная грамотность человека рассматривается не только как важное средство достижения личных целей, но и как предпосылка сознательного участия в общественной жизни общества. При этом функциональная неграмотность выражается к неспособности личности эффективно использовать навыки чтения, письма, вычислительные навыки в повседневной жизни.

По состоянию на 7 июня 2023 года организовано участие всех школ республики в тренировочных работах по функциональной грамотности на платформе РЭШ.

В мониторинге с сентября 2022 года по май 2023 года приняли участие **9107 педагогов и 324161 обучающихся** ОО РД по формированию следующих грамотностей:

читательской грамотности 84400 учащихся из 911 общеобразовательных организаций РД, в организации мониторинга участвовало 2338 учителей русского языка;

математической грамотности 84576 учащихся из 974 общеобразовательных организаций РД, в организации мониторинга участвовало 2086 учителей математики;

естественнонаучной грамотности 66397 учащихся из 811 общеобразовательных организаций РД, в организации мониторинга участвовало 1654 учителей естественнонаучного цикла;

глобальных компетенций 26864 учащихся из 579 общеобразовательных организаций РД, в организации мониторинга участвовало 896 педагогических работников;

креативного мышления 25818 учащихся из 582 общеобразовательных организаций РД, в организации мониторинга участвовало 927 педагогических работников;

финансовой грамотности 36106 учащихся из 693 общеобразовательных организаций РД, в организации мониторинга участвовало 1206 педагогических работников.

ЧИТАТЕЛЬСКАЯ ГРАМОТНОСТЬ

Читательская грамотность – способность человека понимать, использовать, оценивать тексты, размышлять о них и заниматься чтением для того, чтобы достигать своих целей, расширять свои знания и возможности, участвовать в социальной жизни.

Задания по читательской грамотности проверяют владение компетенциями: находить и извлекать информацию, интегрировать и интерпретировать информацию, оценивать содержание и форму текста, а также использовать информацию из текста.

По состоянию на 10 июня 2023 года проанализировано участие на РЭШ и результаты выполнения работ 911 общеобразовательных организаций следующих районов/городов:

№	Район/город	Выполнение работ на РЭШ										
		Общее кол. ООШ и СОШ	Количество организаций, создавших работу	Доля ОО, создавшие работы	Создано работ	Кол-во учителей	Кол-во учащихся для которых созданы работы (ОШ, СШ)	%	Кол-во учащихся, прошедших работу	%	Проверено работ	%
1	Агульский	15	15	100	59	27	424	24%	201	47%	153	76%
2	Акушинский	43	24	56	104	45	1145	19%	723	63%	383	52%
3	Ахвахский	13	8	62	95	15	369	29%	274	74%	171	62%
4	Ахтынский	18	16	89	95	38	1168	42%	564	48%	240	42%
5	Бабаюртовский	20	19	95	106	43	1680	24%	1193	71%	765	64%
6	Ботлихский	24	5	21	18	6	254	4%	237	93%	233	98%
7	Буйнакский	35	36	103	197	92	4114	36%	3423	83%	3288	96%
8	г. Буйнакск	11	11	100	49	16	1352	14%	1021	75%	802	78%
9	г. Дагестанские Огни	8	8	100	85	55	1915	32%	1549	80%	1374	88%
10	г. Дербент	21	21	100	218	80	5143	28%	3181	61%	2771	87%
11	г. Избербаш	7	7	100	87	34	2851	32%	2356	82%	1937	82%
12	г. Каспийск	14	14	100	190	68	6494	31%	4770	73%	3227	67%
13	г. Кизилюрт	8	8	100	70	25	2334	29%	1461	62%	1118	76%
14	г. Кизляр	9	9	100	96	50	2526	32%	1140	45%	485	42%
15	г. Махачкала	60	60	100	322	138	8951	9%	6125	68%	5426	88%

№	Район/город	Выполнение работ на РЭШ										
		Общее кол. ООШ и СОШ	Количество организаций, создавших работу	Доля ОО, создавшие работы	Создано работ	Кол-во учителей	Кол-во учащихся для которых созданы работы (ОШ, СШ)	%	Кол-во учащихся, прошедших работу	%	Проверено работ	%
16	г. Хасавюрт	20	9	45	42	26	1744	7%	778	44%	385	49%
17	Гергебильский	10	5	50	17	9	203	9%	165	81%	105	63%
18	Гумбетовский	17	15	88	69	21	369	23%	262	71%	155	59%
19	Гунибский	25	11	44	61	15	534	25%	317	59%	213	67%
20	Дахадаевский	45	34	76	128	49	903	28%	575	63%	273	47%
21	Дербентский	45	41	91	720	141	11913	89%	8918	74%	7940	89%
22	Докузпаринский	10	5	50	22	8	246	13%	182	73%	144	79%
23	Казбековский	15	15	100	110	36	2003	30%	1689	84%	1134	67%
24	Кайтагский	28	15	54	51	34	710	17%	608	85%	313	51%
25	Карабудахкентский	28	14	50	56	31	1387	8%	1071	77%	230	21%
26	Каякентский	18	14	78	58	29	1576	17%	1245	78%	986	79%
27	Кизилюртовский	23	21	91	105	48	1447	12%	987	68%	664	67%
28	Кизлярский	43	43	100	954	191	13868	122%	10381	74%	8861	85%
29	Кулинский	14	6	43	32	11	237	35%	193	81%	73	37%
30	Кумторкалинский	8	8	100	68	48	1324	28%	1051	79%	906	86%
31	Курахский	16	1	6	1	1	11	0,7%	5	45%	0	0
32	Лакский	16	15	94	34	20	272	34%	189	69%	49	25%
33	Левашинский	40	31	78	113	51	2018	20%	1507	74%	898	59%
34	Магарамкентский	31	28	90	276	97	4873	69%	2905	59%	2492	85%
35	Новолакский	23	19	83	117	34	2091	31%	1798	85%	1364	75%
36	Ногайский	16	15	94	100	35	1241	35%	806	64%	473	58%
37	Рутульский	25	5	20	17	11	206	11%	158	76%	120	77%
38	Сергокалинский	22	19	86	102	35	1340	37%	703	52%	576	81%
39	Судейман-Стальский	35	30	86	327	82	4564	73%	3109	68%	2606	83%
40	Табасаранский	57	46	81	275	93	2466	30%	1657	67%	772	46%
41	Тарумовский	17	17	100	95	47	1513	29%	1129	74%	770	68%
42	Тляртинский	26	15	58	68	24	700	38%	280	40%	173	61%
43	Унцукульский	15	3	20	14	10	219	6%	163	74%	40	24%
44	Хасавюртовский	54	54	100	480	240	11739	42%	10803	92%	10371	96%

№	Район/город	Выполнение работ на РЭШ										
		Общее кол. ООШ и СОШ	Количество организаций, создавших работу	Доля ОО, создавшие работы	Создано работ	Кол-во учителей	Кол-во учащихся для которых созданы работы (ОШ, СШ)	%	Кол-во учащихся, прошедших работу	%	Проверено работ	%
45	Хивский	24	18	75	86	33	659	28%	505	76%	348	68%
46	Хунзахский	28	9	32	20	10	165	5%	127	76%	113	88%
47	Цумадинский	22	22	100	124	40	979	38%	887	90%	648	73%
48	Цунтинский	20	5	25	11	8	194	10%	150	77%	150	100%
49	Чародинский	12	10	83	57	20	455	39%	319	70%	168	52%
50	Шамильский	29	8	28	25	9	326	12%	226	69%	149	65%
51	г. Южно-Сухокумск	4	4	100	23	9	409	26%	334	81%	305	91%
52	Бежтинский участок	7	0	0	0	0	0	0	0	0	0	0
								28%		69%		65%

Общеобразовательные организации ЦОДОУЗОЖ учитывались в муниципалитетах, к которым относятся.

Таким образом,

1. Охват обучающихся 5-11 классов занятиями с использованием РЭШ:

За период с сентября 2022 года по июнь 2023 года на платформе РЭШ работали в среднем только 28% школьников от общего числа обучающихся в 5-11 классах РД.

Высокого охвата обучающихся занятиями на РЭШ достигли Дербентский район – 89%, Кизлярский район – 122%, Сулейман-Стальском районе – 73%, Магарамкентский район – 69%.

Ниже 25% школьников выполняли работы на РЭШ в Агульский район – 24%, Бабаюртовский район – 24%, Гумбетовский район – 23%, Левашинский район – 20%, Акушинский район – 19%, Кайтагский – 17%, Каякентский – 17%, г. Буйнакск – 14%, Докузпаринский – 13%, Кизилюртовский – 12%, Шамильский – 12%, Рутульский – 11%, Цунтинский – 10%, Гергебильский – 9%, г. Махачкала – 9%, Карабудахкентский – 8%, г. Хасавюрт – 7%, Унцукульский – 6%, Хунзахский – 5%, Ботлихский – 4%, Курахский – 0,7%, Бежтинский участок – 0%.

2. Образовательные организации не добились выполнения запланированных работ на РЭШ всеми обучающимися, для которых они были созданы.

90% и более обучающихся участвовали в выполнении работ на РЭШ, созданных для них учителями-предметниками, Ботлихский – 93%, Хасавюртовский – 92%, Цумадинский – 90%.

ниже 50% школьников выполняли созданные для них работы в Ахтынском районе – 48%, Агульском – 47%, г. Кизляр – 45%, Курахский – 45%, г. Хасавюрт – 44%, Гляртинский – 40%.

3. Недостатком работы является тот факт, что учителя не проверяют созданные для школьников работы.

Высокий процент работ, проверенных учителями-предметниками, отмечается в Цунтинском районе – 100%, Ботлихском – 98%, Буйнакском – 96%, Хасавюртовский – 96%, Южно-Сухокумск – 91%.

Ниже 60% проверенных работ в Гумбетовском районе – 59%, Левашинском – 59%, Ногайском – 58%, Акушинском – 52%, Чародинском – 52%, Кайтагском – 51%, г. Хасавюрт – 49%, Дахадаевком – 47%, Табасаранском – 46%, Ахтынском – 42%, г. Кизляр – 42%, Кулинском – 37%, Унцукульском – 24%, Карабудахкентском – 21%, Курахский – 0%.

Считаю важным отдельно отметить большую активность обучающихся и учителей Хасавюртовского района, Дербентского района, Кизлярского района в использовании возможностей РЭШ для формирования и оценки функциональной грамотности школьников.

Анализ сформированности читательской грамотности обучающихся по данным РФ

По состоянию на 10 июня 2023 года на уровне субъекта РФ проанализировано участие на РЭШ и результаты выполнения работ 245 общеобразовательных организаций следующих районов/городов:

№	Район/город	Количество ОО	Проверено работ	Уровень выполнения (доля)					Суммированный результат		
				Высокий	Недостаточный	Низ-кий	Повы- шенный	Сред- ний	Столбцы 6+7	Столб- цы 5+8+9	Рейтинг
1	2	3	4	5	6	7	8	9	10	11	12
1	Агульский	4	20	0	19	45	25	11	64	33	37
2	Акушинский	4	56	2	32	47	7	12	79	21	39
3	Ахвахский	3	45	20	21	40	3	16	61	39	33
4	Ахтынский	3	21	3	16	39	4	38	55	45	29
5	Бабаюртовский	2	43	4	0	44	18	34	44	56	18
6	Ботлихский	1	15	7	40	13	40	0	53	47	27
7	Буйнакский	10	311	12	14	34	17	23	48	52	21
8	г. Буйнакск	1	13	0	54	31	0	15	85	15	40
9	г. Дагестанские Огни	2	76	9	14	33	21	23	47	53	20

№	Район/город	Количество ОО	Проверено работ	Уровень выполнения (доля)					Суммированный результат		
				Высокий	Недостаточный	Низ-кий	Повы- шенный	Сред- ний	Столбцы 6+7	Столб- цы 5+8+9	Рейтинг
	2.	3.	4.	5.	6.	7.	8.	9.	10.	11.	12.
10	г. Дербент	5	415	6	15	34	19	26	49	51	22-23
11	г. Избербаш	4	428	3	25	37	10	25	62	38	34
12	г. Каспийск	5	309	4	14	27	15	40	41	59	16
13	г. Кизилюрт	5	460	4	34	31	9	22	65	35	35-36
14	г. Кизляр	2	60	45	8	15	13	19	23	77	10
15	г. Махачкала	14	741	13	15	30	18	24	45	55	19
16	г. Хасавюрт	1	103	11	10	22	32	25	32	68	12-13
17	Гергебильский	1	8	0	25	62	0	13	87	13	42
18	Гумбетовский	3	42	0	19	31	27	23	50	50	24-26
19	Гунибский	3	24	16	0	11	40	33	11	89	5
20	Дахадаевский	4	59	19	6	15	37	23	21	79	9
21	Дербентский	25	1516	15	18	17	22	28	35	65	14
22	Казбековский	3	93	10	2	3	57	28	5	95	2
23	Кайтагский	4	126	3	27	29	20	21	56	44	30-32
24	Каякентский	2	49	0	1	16	14	69	17	83	8
25	Кизилюртовский	3	22	6	33	32	8	21	65	35	35-36
26	Кизлярский	32	4468	11	14	18	27	30	32	68	12-13
27	Лакский	1	7	0	43	43	0	14	86	14	41
28	Левашинский	4	125	8	1	27	15	49	28	72	11
29	Магарамкентский	18	568	14	15	34	20	17	49	51	22-23
30	Новолакский	9	300	13	23	27	10	27	50	50	24-26
31	Ногайский	4	78	0	28	28	14	30	56	44	30-32
32	Сергокалинский	6	70	32	5	10	36	17	15	85	6
33	Сулейман-Стальский	11	558	3	41	37	5	14	78	22	38
34	Табасаранский	8	105	12	29	27	16	16	56	44	30-32
35	Тарумовский	3	69	28	6	10	39	17	16	84	7
36	Тляратинский	5	87	37	1	6	21	35	7	93	3
37	Хасавюртовский	16	1019	7	22	28	15	28	50	50	24-26
38	Хивский	8	154	19	19	35	15	12	54	46	28
39	Цумадинский	1	16	6	19	19	12	44	38	62	15
40	Цунтинский	2	85	37	1	7	36	19	8	92	4

№	Район/город	Количество ОО	Проверено работ	Уровень выполнения (доля)					Суммированный результат		
				Высокий	Недостаточный	Низ-кий	Повы- шенный	Сред- ний	Столбцы 6+7	Столбц ы 5+8+9	Рейтинг
	2.	3.	4.	5.	6.	7.	8.	9.	10.	11.	12.
41	Чародинский	2	29	0	7	35	26	32	42	58	17
42	Шамильский	1	11	0	0	0	36	64	0	100	1
	ИТОГО	245	12834	13	16	21	24	26	37	63	

Таким образом, анализу на федеральном уровне подвергнуты общеобразовательные организации 80,76% муниципалитетов Республики Дагестан.

По количеству проанализированных общеобразовательных организаций – 17,35% от общего количества школ.

Доля работ, имеющих недостаточный уровень – 15,89%. Низкий уровень определен у 21% работ обучающихся. Суммарно, 37% обучающихся испытывали затруднения в выполнении работ по читательской грамотности.

63% школьников выполнили работы на высокий (13%), повышенный (24%), средний (26%) уровни. Качественные работы отмечены у 37% обучающихся (высокий и повышенный уровни (рис.1).

Уровень сформированности читательской грамотности

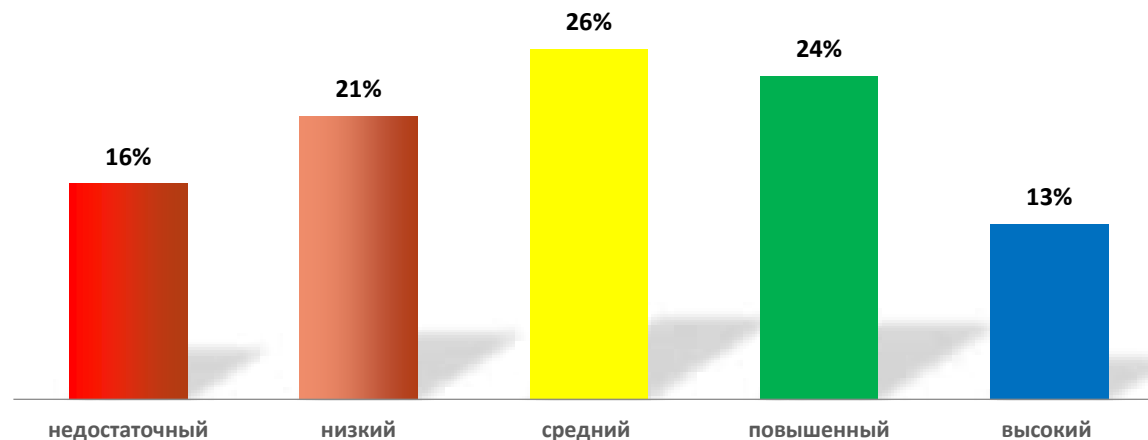


Рис.1

В разрезе муниципалитетов самые высокие результаты показаны школьниками Шамильского, Казбековского, Тляртинского, Цунтинского, Гунибского, Сергокалинского, Тарумовского, Каякентского, Дахадаевского районов и г. Кизляр (1-10 места в рейтинге качества).

Свыше регионального уровня (38 и более % обучающихся) работ с недостаточным и низким уровнями отмечены в Агульском (64%), Акушинском (79%), Ахвахском (61%), Ахтынском (55%), Бабаюртовском (44%), Ботлихском (53%), Буйнакском (48%), г. Буйнакске (85%), г. Дагестанские Огни (47%), г. Дербент (49%), г. Избербаш (62%), г. Каспийск (41%), г. Кизилюрт (65%), г. Махачкала (45%), Гергебильский (87%), Гумбетовский (50%), Кайтагский (56%), Кизилюртовский (65%), Лакский (86%), Магарамкентский (49%), Новолакский (50%), Ногайский (56%), Сулейман-Стальский (78%), Табасаранский (56%), Хасавюртовский (50%), Хивский (54%), Чародинский (42%) районы.

Более 50% школьников выполнили работы на высоком, повышенном уровнях в г. Кизляр (58%), Гунибском (56%), Дахадаевском (56%), Казбековском (67%), Сергокалинском, (68%), Тарумовском (67%), Тляртинском (58%), Цунтинском (73%).

По итогам диагностики следует отметить, что обучающиеся столкнулись с трудностями, связанными с новизной формата и содержания задач, а также недостаточным опытом выполнения заданий, направленных на формирование и оценку читательской грамотности, как направления функциональной грамотности.

КРЕАТИВНОЕ МЫШЛЕНИЕ

Креативное мышление – это способность создавать или иным образом воплощать в жизнь что-то новое, будь то решение проблемы, метод, устройство, художественные объект или форму. Творческое мышление — основа для появления нового знания, инновационных идей; привычка мыслить креативно всё заметнее влияет на общественное и духовное развитие, на развитие производства. Привычка размышлять и мыслить креативно — важнейший источник развития личности учащегося.

По состоянию на 10 июня 2023 года проанализировано участие на РЭШ и результаты выполнения работ 582 общеобразовательные организации следующих районов/городов:

№	Район/город	Выполнение работ на РЭШ										
		Общее кол. ООШ и СОШ	Количество организаций, создавших работу	Доля ОО, создавшие работы	Создано работ	Кол-во учителей	Кол-во учащихся для которых созданы работы (ОШ, СШ)	%	Кол-во учащихся, прошедших работу	%	Проверено работ	%
1	Агульский	15	7	47	15	9	48	5,8	35	72,9	31	88,6
2	Акушинский	43	12	28	17	13	116	2	63	54,3	31	49,2
3	Ахвахский	13	6	46	12	6	114	9	104	91,2	84	80,8
4	Ахтынский	18	9	50	25	18	453	16,5	257	56,7	84	32,7
5	Бабаюртовский	20	14	70	45	19	774	11,2	548	70,8	456	83,2
6	Ботлихский	24	3	13	7	3	145	2,6	130	89,7	107	82,3
7	Буйнакский	35	33	94	63	48	1475	1	996	67,5	874	87,8
8	г. Буйнакск	11	6	55	12	6	296	3,2	181	61,1	160	88,4
9	г. Дагестанские Огни	8	8	100	44	26	1173	19,9	829	70,7	653	78,8
10	г. Дербент	21	11	52	46	22	1307	7,3	862	66,0	261	30,3
11	г. Избербаш	7	7	100	26	14	1010	11,4	686	67,9	536	78,1
12	г. Каспийск	14	11	79	55	27	1509	7,4	748	49,6	558	74,6
13	г. Кизилюрт	8	9	113	19	10	767	9,6	667	87,0	609	91,3
14	г. Кизляр	9	5	56	48	18	1318	16,7	492	37,3	152	30,9
15	г. Махачкала	60	50	83	223	91	8173	8,5	5113	62,6	4117	80,5
16	г. Хасавюрт	20	2	10	5	2	189	0,9	93	49,2	69	74,2

№	Район/город	Выполнение работ на РЭШ										
		Общее кол. ООШ и СОШ	Количество организаций, создавших работу	Доля ОО, создавшие работы	Создано работ	Кол-во учителей	Кол-во учащихся для которых созданы работы (ОШ, СШ)	%	Кол-во учащихся, прошедших работу	%	Проверено работ	%
17	Гергебильский	10	2	20	7	5	126	5,8	102	81,0	48	47,1
18	Гумбетовский	17	11	65	44	13	246	15,5	118	48,0	47	39,8
19	Гунибский	25	9	36	25	14	164	7,7	124	75,6	48	38,7
20	Дахадаевский	45	12	27	39	18	404	12,6	156	38,6	70	44,9
21	Дербентский	45	38	84	268	63	4735	35,7	3371	71,2	3016	89,5
22	Докузпаринский	10	9	90	27	17	327	17,3	27	8,3	49	181,5
23	Казбековский	15	2	13	2	2	24	0,4	4	16,7	0	0,0
24	Кайтагский	28	6	21	11	6	140	3,4	140	100	140	100
25	Карабудахкентский	28	10	36	14	11	640	4,1	331	51,7	34	10,3
26	Каякентский	18	12	67	37	15	817	9,2	629	77,0	385	61,2
27	Кизилюртовский	23	5	22	8	6	103	0,9	43	41,7	28	65,1
28	Кизлярский	43	13	30	29	16	527	4,7	258	49	115	44,6
29	Кулинский	14	1	7	1	1	7	1	0	0	0	0
30	Кумторкалинский	8	9	113	26	19	379	8,2	268	70,7	199	74,3
31	Курахский	16	0	0	0	0	0	0	0	0	0	0
32	Лакский	16	7	44	14	9	71	8,9	43	60,6	18	41,9
33	Левашинский	40	26	65	76	42	1368	13,8	915	66,9	591	64,6
34	Магарамкентский	31	26	84	166	54	2662	37,8	1345	50,5	891	66,2
35	Новолакский	23	23	100	47	31	622	9,2	528	84,9	280	53
36	Ногайский	16	2	13	3	3	37	1,1	21	56,8	1	4,8
37	Рутульский	25	2	8	3	2	22	1,3	14	63,6	0	0
38	Сергокалинский	22	21	95	94	36	1231	19,9	842	68,4	550	65,3
39	Сулейман-Стальский	35	5	14	16	6	271	7,6	86	31,7	42	48,8
40	Табасаранский	57	38	67	85	56	682	8,4	468	68,6	173	37,0
41	Тарумовский	17	1	6	1	1	6	0,1	6	100	0	0
42	Тляртинский	26	4	15	7	4	71	3,9	65	91,5	45	69,2
43	Унцукульский	15	1	7	1	1	10	0,3	0	0	0	0
44	Хасавюртовский	54	54	100	182	101	4417	15,9	3740	84,7	3193	85,4

№	Район/город	Выполнение работ на РЭШ										
		Общее кол. ООШ и СОШ	Количество организаций, создавших работу	Доля ОО, создавшие работы	Создано работ	Кол-во учителей	Кол-во учащихся для которых созданы работы (ОШ, СШ)	%	Кол-во учащихся, прошедших работу	%	Проверено работ	%
45	Хивский	24	4	17	9	4	67	2,9	48	71,6	20	41,7
46	Хунзахский	28	15	54	32	16	203	7,3	138	68,0	101	73,2
47	Цумадинский	22	7	32	14	8	139	5,4	135	97,1	61	45,2
48	Цунтинский	20	2	10	4	3	55	2,9	51	92,7	21	41,2
49	Чародинский	12	4	33	7	4	55	4,8	51	92,7	50	98,0
50	Шамильский	29	6	21	11	7	166	6,5	83	50	7	8,4
51	г. Южно-Сухокумск	4	1	25	1	1	2	0,1	2	100	2	100
52	Бежтинский участок	7	0	0	0	0	0	0	0	0	0	0
								7,2%				73%

Таким образом,

1. Охват обучающихся 5-11 классов занятиями с использованием РЭШ:

За период с сентября 2022 года по июнь 2023 года на платформе РЭШ работали с заданиями по креативному мышлению (КМ) в среднем только 7,2 % школьников от общего числа обучающихся в 5-11 классах ОО РД.

Относительно высокого охвата обучающихся, решающих работы на РЭШ по КМ достигли Дербентский район – 35% и Магарамкентский район – 37,8.

Все остальные районы показали достаточно низкий результат, который не превысил даже 20% барьера. В деталях результаты приведены в цифрах в таблице.

2. Образовательные организации не добились выполнения запланированных работ на РЭШ всеми обучающимися, для которых они были созданы. Если не учитывать результаты районов, у которых всего одна ОО выполняла задания по КМ, то в целом 90% результат показали следующие районы: Цумадинский, Цунтинский, Чардинский, Тляратинский.

100% обучающихся из числа участвовавших школ в выполнении работ на РЭШ по КМ в Кайтагском районе, где учащиеся выполнили все задания, созданные учителями предметниками и так же 100% работ были проверены.

3. Недостатком работы является тот факт, что учителя не проверяют созданные для школьников работы.

Высокий процент работ, превышающий более 80% проверенных учителями-предметниками, отмечается в Агульском районе – 88%, г. Буйнакск – 88%, г. Хасавюртовский район – 85%, Махачкала – 80%.

Все остальные районы и города не превысили 80% .

Считаю важным отдельно отметить большую активность обучающихся и учителей Хасавюртовского района, Дербентского района, Кайтагского района, г. Дагестанские Огни, г. Махачкала в использовании возможностей РЭШ для формирования и оценки функциональной грамотности по КМ у школьников.

Анализ сформированности креативного мышления обучающихся по данным РФ

По состоянию на 10 июня 2023 года на уровне субъекта РФ проанализировано участие на РЭШ и результаты выполнения работ 85 общеобразовательных организаций республики Дагестан следующих районов/городов:

№	Муниципалитет	Наименование ОО	Проверено работ	Уровень выполнения (доля)					Результат		
				Высокий	Недостаточный	Низкий	Повышенный	Средний	Столбцы 6+7	Столбцы 5+8+9	Рейтинг
1.	2.	3.	4.	5.	6.	7.	8.	9.	10.	11.	1
1.	Ахтынский район	МКОУ "Какинская СОШ"	11	0	63,64	27,27	0	9,09	90,91	9,09	57
2.	Буйнакский район	МКОУ "Кадарская СОШ"	22	4,55	4,55	9,09	36,36	45,45	13,64	86,36	12
		МКОУ "Нижне-Казанищенская СОШ № 2"	20	5,00	65,00	10,00	15,00	5,00	75,00	25,00	49
3.	г Буйнакск	МБОУ "Гимназия города Буйнакск им. героя СССР А.Хуторянского"	16	100,00	0	0	0	0	0,00	100,00	1
4.	г Дагестанские Огни	МБОУ «СОШ №8»	18	5,56	44,44	22,22	16,67	11,11	66,67	33,33	40
5.	г Дербент	МБОУ "СОШ №19"	5	0	0	60,00	20,00	20,00	60,00	40,00	37
6.	г Каспийск	"Каспийский ЦО "СОШ №15"	25	32,00	36,00	16,00	8,00	8,00	52,00	48,00	33
7.	г Кизилорт	МКОУ "СОШ №2"	178	0	80,34	17,98	0	1,69	98,31	1,69	62
		МКОУ "Гимназия №5 им. А.А. Алиева"	358	0,56	46,65	27,09	6,15	19,55	73,74	26,26	48
8.	г Махачкала	МБОУ "СОШ №59 имени А.Г. Николаева"	104	27,88	24,04	3,85	21,15	23,08	27,88	72,12	21
		МБОУ «СОШ № 48»	116	37,93	2,59	6,03	26,72	26,72	8,62	91,37	9

№	Муниципалитет	Наименование ОО	Проверено работ	Уровень выполнения (доля)					Результат		
				Высокий	Недостаточный	Низкий	Повышенный	Средний	Столбцы 6+7	Столбцы 5+8+9	Рейтинг
9.	Гергебильский район	МКОУ «Гергебильская СОШ №1»	55	1,82	1,82	18,18	36,36	41,82	20,00	80,00	16
10.	Гумбетовский район	МКОУ «Игалинская СОШ»	1	0	0	0	0	100,00	0,00	100,00	1
11.	Дахадаевский район	МБОУ «Шаднинская ООШ»	1	0	100,00	0	0	0	100,00	0,00	63
12.	Дербентский район	МКОУ «СОШ №3 поселка Белиджи»	16	0	0	0	68,75	31,25	0,00	100,00	1
		МКОУ "СОШ № 2 пос. Мамедкала"	15	6,67	0	6,67	33,33	53,33	6,67	93,33	4
		МОУ "Мамедкалинская гимназия им.М.Алиева"	82	2,44	1,22	8,54	26,83	60,98	9,76	90,24	10
		МКОУ "СОШ №1 с.Белиджи"	12	8,33	8,33	0	33,33	50,00	8,33	91,67	8
		МКОУ "Мичуринская СОШ"	88	15,91	2,27	5,68	35,23	40,91	7,95	92,05	7
		МКОУ "Зидьянская СОШ"	9	0	0	0	77,78	22,22	0,00	100,00	1
		МКОУ "Дюзлярская СОШ"	37	0	24,32	35,14	16,22	24,32	59,46	40,54	36
		МКОУ "Араблинская СОШ"	152	0,66	10,53	32,24	19,74	36,84	42,76	57,24	28
		МКОУ "Геджухская СОШ"	56	5,36	41,07	26,79	14,29	12,50	67,86	32,14	41
		МКОУ «Падарская СОШ»	1	0	0	0	100,00	0	0,00	100,00	1
		МКОУ "Хазарская СОШ"	136	13,24	10,29	16,18	30,15	30,15	26,47	73,53	19
13.	Докузпаринский район	МКОУ "Курушская СОШ"	1	0	100,00	0	0	0	100,00	0,00	63
14.	Кайтагский район	МКОУ " Баршамайская СОШ"	77	2,60	1,30	3,90	51,95	40,26	5,19	94,81	2
15.	Карабудахкентский район	МКОУ " Ленинкентская СОШ "	22	9,09	18,18	0	50,00	22,73	18,18	81,82	15
16.	Каякентский район	МКОУ "Дейбукская ООШ"	10	0	30,00	60,00	0	10,00	90,00	10,00	56
17.	Кизлярский район	МКОУ "Крайновская СОШ"	31	0	22,58	22,58	32,26	22,58	45,16	54,84	29
		МКОУ "Совхозная СОШ"	33	9,09	30,30	27,27	0	33,33	57,58	42,42	34

№	Муниципалитет	Наименование ОО	Проверено работ	Уровень выполнения (доля)					Результат		
				Высокий	Недостаточный	Низкий	Повышенный	Средний	Столбцы 6+7	Столбцы 5+8+9	Рейтинг
		№6"									
18.	Левашинский район	МКОУ "Верхне-Лабкомахинская СОШ"	4	0	0	75,00	0	25,00	75,00	25,00	50
		МКОУ "Левашинская СОШ"	45	0	0	15,56	24,44	60,00	15,56	84,44	13
19.		МКОУ "Левашинская СОШ №2"	13	15,38	0	0	84,62	0	0,00	100,00	1
		МКОУ "Наскентская СОШ"	144	0	54,17	13,89	1,39	30,56	68,06	31,94	42
		МКОУ "Нижне Убекинская ООШ"	35	0	2,86	28,57	37,14	31,43	31,43	68,57	23
		МКОУ "Эбдалаинская СОШ"	15	53,33	6,67	0	33,33	6,67	6,67	93,33	5
20.	Магарамкентский район	МКОУ "Куйсунская СОШ"	10	10,00	60,00	20,00	0	10,00	80,00	20,00	53
		МКОУ "Магарамкентская СОШ №1 им. М.Гаджиева"	43	9,30	6,98	9,30	25,58	48,84	16,28	83,72	14
21.	Новолакский район	МКОУ "Гамияхская СОШ № 2"	17	5,88	29,41	41,18	23,53	0	70,59	29,41	45
		МКОУ «Новолакская СОШ №2» им. Аметхана Султана"	75	2,67	64,00	13,33	10,67	9,33	77,33	22,67	52
		МКОУ "Новочуртахская СОШ"	13	0	100,00	0	0	0	100,00	0,00	63
		МКОУ "Шушинская СОШ"	12	0	0	33,33	8,33	58,33	33,33	66,67	24
22.	Сергокалинский район	МКОУ "Аялизимахинская СОШ"	19	0	21,05	42,11	0	36,84	63,16	36,84	39
		МКОУ "Ванашимахинская СОШ"	15	0	20,00	26,67	0	53,33	46,67	53,33	32
		МКОУ "Мургукская СОШ"	9	0	0	100,00	0	0	100,00	0,00	63
		МКОУ "Новомугринская СОШ"	12	0	41,67	50,00	0	8,33	91,67	8,33	58
23.	Сулейман-Стальский район	МКОУ "Касумкентская СОШ № 2"	44	4,55	63,64	25,00	6,82	0	88,64	11,36	55
24.	Табасаранский район	МКОУ "Аккинская СОШ"	7	14,29	0	0	42,86	42,86	0,00	100,00	1
		МКОУ «Гисикская СОШ»	9	0	0	33,33	0	66,67	33,33	66,67	25

№	Муниципалитет	Наименование ОО	Проверено работ	Уровень выполнения (доля)					Результат		
				Высокий	Недостаточный	Низкий	Повышенный	Средний	Столбцы 6+7	Столбцы 5+8+9	Рейтинг
25.	Хасавюртовский район	МКОУ «Акбулатюртовская СОШ»	8	0	12,50	0	12,50	75,00	12,50	87,50	11
		МКОУ «Аусайская СОШ № 1» им З.Н.батырмирзоев»	13	0	23,08	46,15	7,69	23,08	69,23	30,77	43
		МКОУ «Аксайская СОШ»	71	0	1,41	32,39	4,23	61,97	33,80	66,20	27
		МКОУ «Казмааульская СОШ»	27	0	0	25,93	3,70	70,37	25,93	74,07	18
		МКОУ «Муцалаульская СОШ»	116	1,72	55,17	17,24	7,76	18,10	72,41	27,59	47
		МКОУ «Новосельская СОШ»	58	0	39,66	58,62	0	1,72	98,28	1,72	61
		МКОУ «Первомайская СОШ» им. И.Г. Исакова»	15	0	0	0	40,00	60,00	0,00	100,00	1
		МКОУ «САДОВАЯ СОШ»	12	0	0	58,33	0	41,67	58,33	41,67	35
		МКОУ «СОЛНЕЧНАЯ СОШ»	88	0	21,59	23,86	12,50	42,05	45,45	54,55	30
		МКОУ «Сулевкентская СОШ им. С.А.Абдлаева»	23	4,35	86,96	4,35	0	4,35	91,30	8,70	58
		МКОУ «Темираульская СОШ им. Б.Ш Баймурзаева»	39	0	30,77	41,03	0	28,21	71,79	28,21	46
		МКОУ «Тотурбийкалинская СОШ им. А.К.КАБАРДИЕВА»	63	92,06	0	0	7,94	0	0,00	100,00	1
		МКОУ «Шагадинская СОШ»	17	11,76	23,53	0	35,29	29,41	23,53	76,47	17
26.	Хунзахский район	МКОУ "Хариколинская СОШ-интернат с углубленным изучением предметов военно-спортивного профиля"	6	16,67	0	33,33	50,00	0	33,33	66,67	26
27.	Чародинский район	МКОУ "Арчибская СОШ"	13	7,69	7,69	0	69,23	15,38	7,69	92,31	6
28.	Шамильский район	МКОУ "Верхнебатлукская СОШ "	2	0	0	0	100,00	0,00	100,00	1	
29.	ЦОДОУЗОЖ	ГКОУ "Камилухская СОШ Тляртинского района"	23		47,83	21,74	4,35	26,09	69,57	30,44	44

№	Муниципалитет	Наименование ОО	Проверено работ	Уровень выполнения (доля)					Результат		
				Высокий	Недостаточный	Низкий	Повышенный	Средний	Столбцы 6+7	Столбцы 5+8+9	Рейтинг
		ГКОУ "Свердловская СОШ Тляртинского района".	22		18,18	27,27	4,55	50,00	45,45	54,55	31
		ГКОУ "Качалайская СОШ Цунтинского района"	38	47,37		5,26	28,95	18,42	5,26	94,74	3
		ГКОУ "Джугутская ООШ Ботлихского района"	18		11,11	16,67	22,22	50,00	27,78	72,22	20
		ГКОУ "Ургулайская ООШ Цумадинского района"	8		62,50	25,00		12,50	87,50	12,50	54
		ГКОУ "ООШ Ботлихского района"	17	17,65			64,71	17,65	0,00	100,00	1
		ГКОУ "Индиранская СОШ Ахвахского района"	16		25,00	50,00		25,00	75,00	25,00	51
		ГКОУ "Нанибиканская СОШ Гумбетовского района"	15		60,00	33,33		6,67	93,33	6,67	60
		ГКОУ "Новоцилитлинская СОШ Гумбетовского района"	5		20,00	40,00	20,00	20,00	60,00	40,00	38
		ГКОУ "Новоцолодинская СОШ Ахвахского района"	78	11,54	5,13	24,36	26,92	32,05	29,49	70,51	22

Были взяты 3060 работ. Доля работ, имеющих недостаточный уровень составила – 16%. Низкий уровень определен у 31% работ обучающихся. Суммарно, 47% обучающихся испытывали затруднения в выполнении работ по креативному мышлению.

616 школьников выполнили работы на высокий уровень, что соответствует 20%, соответственно повышенный 7%, средний 26% уровни. Качественные работы отмечены у 37% обучающихся (высокий и повышенный уровни) (рис.2).

В разрезе муниципалитетов самые высокие результаты показаны школьниками Левашинского, Казбековского, Гунибского, Сулейман - Стальского, Дербенсткого, Хасавюртовского и Шамильского районов и г. Буйнакск (1-10 места в рейтинге качества) (рис.2).

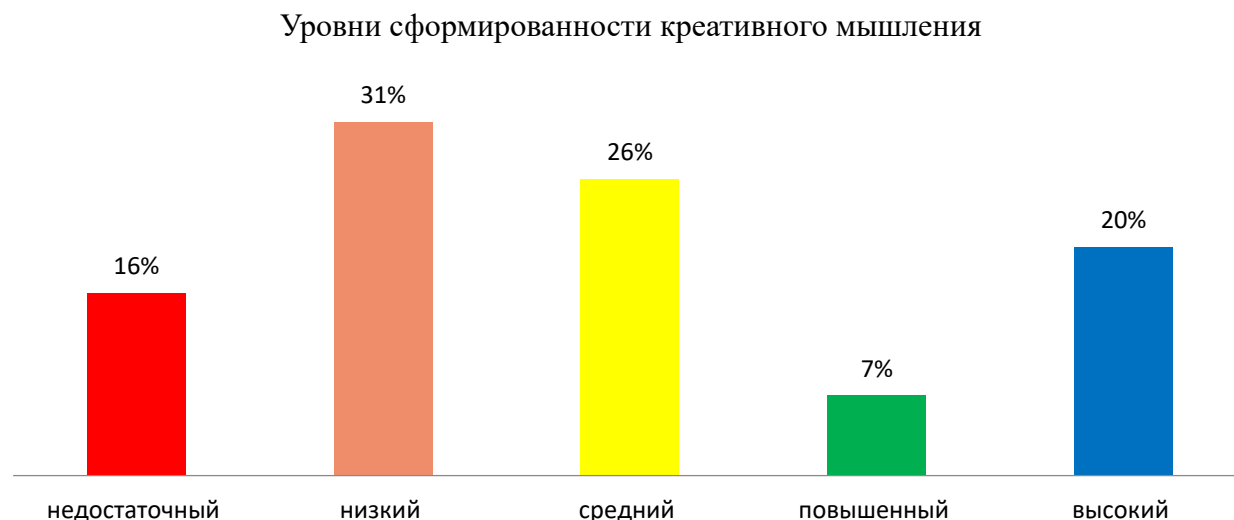


Рис.2

ГЛОБАЛЬНЫЕ КОМПЕТЕНЦИИ

Глобальная компетентность –это не конкретные навыки, а сочетание знаний, умений, взглядов и ценностей, применяемых при личном или виртуальном взаимодействии с людьми, которые принадлежат к иной культурной среде, и при участии в решении глобальных проблем, не имеющих национальных границ и оказывающих влияние на жизнь нынешнего и будущих поколений.

Глобальная компетентность определяется как многомерная способность, которая включает в себя:

- способность изучать глобальные и межкультурные проблемы,
- понимать и ценить различные взгляды и мировоззрения,
- успешно и уважительно взаимодействовать с другими,
- принимать меры для коллективного благополучия и устойчивого развития.

По состоянию на 10 июня 2023 года на уровне субъекта РФ проанализировано участие на РЭШ и результаты выполнения работ 573 общеобразовательных организаций (45,22% от общего количества школ республики) следующих районов/городов:

№	Муниципалитет	Общее кол. ОО СОШ	Количество организаций, создавших работу	Доля ОО, создавшие работы, %	Количество учителей, создавших работу	Количество учащихся для которых созданы работы	% от общего числа учащихся в МО	Количество учащихся, прошедших работу	%	Проверено работ	%
1	Агульский р-н	15	7	47	8	45	5,4	38	84,4	36	94,7
2	Акушинский р-н	43	6	14	6	104	1,8	40	38,5	37	92,5
3	Ахвахский р-н	13	4	31	4	45	3,5	13	28,9	0	0,0
4	Ахтынский р-н	18	9	50	13	470	17,1	258	54,9	107	41,5
5	Бабаюртовский р-н	20	12	60	18	808	11,7	397	49,1	270	68,0
6	Ботлихский р-н	24	0	0	0	0	0,0	0	0	0	0
7	Буйнакский р-н	35	32	91	41	1439	1,0	946	65,7	798	84,4
8	Гергебильский р-н	10	4	40	8	156	7,2	145	92,9	104	71,7
9	Гумбетовский р-н	17	9	53	9	192	12,1	145	75,5	74	51,0
10	Гунибский р-н	25	7	28	8	52	2,4	30	57,7	4	13,3
11	Дахадаевский р-н	41	11	27	16	267	8,4	90	33,7	25	27,8
12	Дербентский р-н	45	39	87	61	4181	31,6	2978	71,2	2548	85,6
13	Докузпаринский р-н	10	8	80	15	266	14,1	204	76,7	136	66,7
14	Казбековский р-н	15	0	0	0	0	0,0	0	0	0	0
15	Кайтагский р-н	28	5	18	5	128	3,1	125	97,7	110	88,0
16	Карабудахкентский р-н	28	11	39	15	710	4,5	399	56,2	193	48,4
17	Каякентский р-н	18	13	72	16	755	8,5	625	82,8	411	65,8
18	Кизилюртовский р-н	23	3	13	4	80	0,7	48	60,0	41	85,4
19	Кизлярский р-н	43	8	19	12	419	3,7	194	46,3	166	85,6
20	Кумторкалинский р-н	8	6	75	15	394	8,5	304	77,2	298	98,0
21	Кулинский р-н	14	1	7	1	4	0,6	1	25,0	0	0,0
22	Курахский р-н	16	0	0	0	0	0,0	0	0	0	0
23	Лакский р-н	16	8	50	10	45	5,6	37	82,2	15	40,5
24	Левашинский р-н	40	26	65	46	1328	13,4	905	68,1	724	80,0
25	Магарамкентский р-н	31	20	65	30	1306	18,5	712	54,5	461	64,7
26	Новолакский р-н	23	22	96	27	551	8,2	464	84,2	224	48,3
27	Ногайский р-н	16	2	13	2	33	1,0	19	57,6	1	5,3
28	Рутульский р-н	25	1	4	1	2	0,1	0	0,0	0	0

№	Муниципалитет	Общее кол. ОО СОШ	Количество организаций, создавших работу	Доля ОО, создавшие работы, %	Количество учителей, создавших работу	Количество учащихся для которых созданы работы	% от общего числа учащихся в МО	Количество учащихся, прошедших работу	%	Проверено работ	%
29	Сергокалинский р-н	21	20	95	41	1674	27,0	1007	60,2	717	71,2
30	С-Стальский р-н	35	1	3	1	296	8,2	118	39,9	91	77,1
31	Табасаранский р-н	57	40	70	54	723	8,9	497	68,7	200	40,2
32	Тарумовский р-н	17	2	12	2	34	0,7	14	41,2	9	64,3
33	Тляратинский р-н	26	0	0	0	0	0,0	0	0	0	0
34	Унцукульский р-н	15	1	7	1	14	0,4	1	7,1	0	0,0
35	Хасавюртовский р-н	54	51	94	98	4639	16,7	3929	84,7	3435	87,4
36	Хивский р-н	24	2	8	2	43	1,8	3	7,0	0	0,0
37	Хунзахский р-н	28	14	50	18	319	11,5	229	71,8	177	77,3
38	Цумадинский р-н	22	7	32	9	87	3,4	55	63,2	41	74,5
39	Цунтинский р-н	20	2	10	2	56	2,9	51	91,1	51	100,0
40	Чародинский р-н	12	5	42	5	28	2,4	18	64,3	17	94,4
41	Шамильский р-н	29	4	14	5	58	2,3	26	44,8	23	88,5
42	ЦОДОУЗОЖ	76	44	58	51	1701		1255	73,8	790	62,9
43	г Махачкала	60	52	87	99	9430	9,8	6066	64,3	5264	86,8
44	г Буйнакск	11	9	82	10	635	6,8	262	41,3	232	88,5
45	г Дагестанские Огни	8	8	100	22	976	16,5	691	70,8	614	88,9
46	г Дербент	21	14	67	22	1463	8,2	785	53,7	290	36,9
47	г Избербаш	7	6	86	12	597	6,7	519	86,9	515	99,2
48	г Каспийск	14	12	86	24	2390	11,7	1009	42,2	874	86,6
49	г Кизилюрт	8	4	50	5	670	8,4	627	93,6	580	92,5
50	г Кизляр	9	5	56	16	636	8,1	378	59,4	183	48,4
51	г Хасавюрт	20	1	5	3	156	0,7	156	100,0	156	100,0
52	г Южно-Сухокумск	4	0	0	0	0	0,0	0	0	0	0
53	Бежтинский участок	7	0	0	0	0	0,0	0	0	0	0
	ВСЕГО		573		887	40440	7,3	26824	66,3	21068	78,5

За период с сентября 2022 года по июнь 2023 года на платформе РЭШ по формированию глобальных компетенций работали в среднем 7,3% школьников от общего числа обучающихся в 5-11 классах РД.

Средний охват обучающихся выполнением заданий на платформе РЭШ продемонстрировали Дербентский район – 31,6 %, Сергокалинский – 27%, Магарамкентский район – 18,5 %, Ахтынский и Хасавюртовский районы – по 17,1 и 16,7% соответственно.

Ниже 5% школьников выполнили работы на РЭШ в Карабудахкентском – 4,5 %, Кизлярском – 3,7%, Ахвахском районе – 3,5%, Цумадинском – 3,4%, Кайтагском – 3,1%, Цунтинском – 2,9 %, Чародинском и Гунибском – по 2,4 %, Шамильском – 2,3%, Хивском – 1,8 %, Буйнакском и Ногайском – по 1 %, Кизилюртовском – 0,7 %, Кулинском – 0,6 %, Унцукульском – 0,4 %, Рутульском – 0,1%, Тарумовском районе и г. Хасавюрт – по 0,7%.

За период с сентября 2022 года по июнь 2023 года на платформе РЭШ по формированию глобальных компетенций отсутствуют показатели ОО следующих муниципалитетов: г. Южно-Сухокумск, Бежтинский участок, Тляратинский район, Курахский район, Казбековский район, Ботлихский район.

Образовательные организации не добились выполнения запланированных работ на РЭШ всеми обучающимися, для которых они были созданы.

66% и более обучающихся участвовали в выполнении работ на РЭШ, созданных для них учителями-предметниками, г Хасавюрт – 100%, г Кизилюрт – 94%, Цунтинский – 91%, Кайтагский – 98%, Гергебильский – 93%.

Ниже 50% школьников выполняли созданные для них работы в Кизлярском районе – 46,3%, Шамильском – 45%, г Каспийск – 42,2%, г Буйнакск – 41,3 %, Тарумовском – 41%, С-Стальском – 40%, Акушинском – 38,5 %, Дахадаевском – 33,7 %, Ахвахском – 29 %, Кулинском – 25%, Унцукульском и Хивском по 7% .

Недостатком работы является тот факт, что учителя не проверяют созданные для школьников работы.

Высокий процент работ, проверенных учителями-предметниками, отмечается в Цунтинском районе и г. Хасавюрт – 100%, г. Кизилюрт – 92,5%, г. Избербаш – 92,2 %, Кумторкалинский р-н – 98%, Акушинский р-н – 92,3%, Агульский р-н – 94%.

Ниже 60% проверенных работ в Гумбетовском районе – 51%, г Кизляр – 48,4%, Карабудахкентском – 48,4%, Ахтынском – 41,5%, Лакском – 40,5%, Табасаранском – 40,2%, г Дербент – 36,9%, Дахадаевском – 27,8%, Гунибском – 13,3%, Ногайском – 5,3%.

Необходимо отметить большую активность обучающихся и учителей Хасавюртовского района, Дербентского района, Сергокалинского района, г. Махачкала, г. Каспийск и ЦОДОУЗОЖ в использовании возможностей РЭШ для формирования и оценки функциональной грамотности школьников.

Анализ сформированности глобальных компетенций обучающихся по данным РФ

По состоянию на 10 июня 2023 года на уровне субъекта РФ проанализировано участие на РЭШ и результаты выполнения работ 76 общеобразовательных организаций следующих районов/городов:

Муниципалитет	Наименование ОО	Проверено работ	Уровень выполнения (доля)					Суммированный результат		
			Высокий	Недостаточный	Низкий	Повышенный	Средний	Столбцы 5+6	Столбцы 4+7+8	Рейтинг
1.	2.	3.	4.	5.	6.	7.	8.	9.	10.	11.
Ахтынский район	МКОУ "Какинская СОШ"	11	0	63,64	27,27	0	9,09	90,91	9,09	57
Буйнакский район	МКОУ "Кадарская СОШ"	22	4,55	4,55	9,09	36,36	45,45	13,64	86,36	12
	МКОУ "Нижне-Казанищенская СОШ № 2"	20	5,00	65,00	10,00	15,00	5,00	75,00	25,00	49
г. Буйнакск	МБОУ "Гимназия "	16	100,00	0	0	0	0	0,00	100,00	1
г Дагестанские Огни	МБОУ «СОШ № 8» городского округа «город Дагестанские Огни»	18	5,56	44,44	22,22	16,67	11,11	66,67	33,33	40
г Дербент	МБОУ " СОШ №19"	5	0	0	60,00	20,00	20,00	60,00	40,00	37
г Каспийск	"Каспийский центр образования "школа №15"	25	32,00	36,00	16,00	8,00	8,00	52,00	48,00	33
г Кизилюрт	МКОУ "СОШ №2"	178	0	80,34	17,98	0	1,69	98,31	1,69	62
	МКОУ "Гимназия №5 им. А.А. Алиева"	358	0,56	46,65	27,09	6,15	19,55	73,74	26,26	48
г Махачкала	МБОУ "СОШ №59 имени. А.Г. Николаева"	104	27,88	24,04	3,85	21,15	23,08	27,88	72,12	21
	МБОУ «СОШ№ 48»	116	37,93	2,59	6,03	26,72	26,72	8,62	91,37	9
Гергебильский район	МКОУ " "Гергебильская СОШ №1"	55	1,82	1,82	18,18	36,36	41,82	20,00	80,00	16
Гумбетовский район	МКОУ "Игалинская СОШ"	1	0	0	0	0	100,00	0,00	100,00	1
Дахадаевский район	МБОУ "Шаднинская ООШ"	1	0	100,00	0	0	0	100,00	0,00	63
Дербентский район	МКОУ "СОШ №3 поселка Белиджи"	16	0	0	0	68,75	31,25	0,00	100,00	1

Муниципалитет	Наименование ОО	Проверено работ	Уровень выполнения (доля)					Суммированный результат		
			Высокий	Недостаточный	Низкий	Повышенный	Средний	Столбцы 5+6	Столбцы 4+7+8	Рейтинг
	МКОУ "СОШ № 2 пос. Мамедкала"	15	6,67	0	6,67	33,33	53,33	6,67	93,33	4
	МОУ "Мамедкалинская гимназия им.М.Алиева"	82	2,44	1,22	8,54	26,83	60,98	9,76	90,24	10
	МКОУ "СОШ №1 с.Белиджи"	12	8,33	8,33	0	33,33	50,00	8,33	91,67	8
	МКОУ "Мичуринская СОШ"	88	15,91	2,27	5,68	35,23	40,91	7,95	92,05	7
	МКОУ "Зидьянская СОШ"	9	0	0	0	77,78	22,22	0,00	100,00	1
	МКОУ "Дюзлярская СОШ"	37	0	24,32	35,14	16,22	24,32	59,46	40,54	36
	МКОУ "Араблинская СОШ"	152	0,66	10,53	32,24	19,74	36,84	42,76	57,24	28
	МКОУ "Геджухская СОШ"	56	5,36	41,07	26,79	14,29	12,50	67,86	32,14	41
	МКОУ «Падарская СОШ»	1	0	0	0	100,00	0	0,00	100,00	1
	МКОУ "Хазарская СОШ"	136	13,24	10,29	16,18	30,15	30,15	26,47	73,53	19
Докузпаринский район	МКОУ "Курушская СОШ"	1	0	100,00	0	0	0	100,00	0,00	63
Кайтагский район	МКОУ " Баршамайская СОШ"	77	2,60	1,30	3,90	51,95	40,26	5,19	94,81	2
Карабудахкентский район	МКОУ " Ленинкентская СОШ "	22	9,09	18,18	0	50,00	22,73	18,18	81,82	15
Каякентский район	МКОУ "Дейбукская ООШ"	10	0	30,00	60,00	0	10,00	90,00	10,00	56
Кизлярский район	МКОУ "Крайновская СОШ"	31	0	22,58	22,58	32,26	22,58	45,16	54,84	29
	МКОУ "Совхозная СОШ №6"	33	9,09	30,30	27,27	0	33,33	57,58	42,42	34
Левашинский район	МКОУ "Верхне-Лабкомахинская СОШ"	4	0	0	75,00	0	25,00	75,00	25,00	50

Муниципалитет	Наименование ОО	Проверено работ	Уровень выполнения (доля)					Суммированный результат		
			Высокий	Недостаточный	Низкий	Повышенный	Средний	Столбцы 5+6	Столбцы 4+7+8	Рейтинг
	МКОУ "Левашинская СОШ"	45	0	0	15,56	24,44	60,00	15,56	84,44	13
	МКОУ "Левашинская СОШ №2"	13	15,38	0	0	84,62	0	0,00	100,00	1
	МКОУ "Наскентская СОШ"	144	0	54,17	13,89	1,39	30,56	68,06	31,94	42
	МКОУ "Нижне Убекинская ООШ"	35	0	2,86	28,57	37,14	31,43	31,43	68,57	23
	МКОУ "Эбдалаинская СОШ"	15	53,33	6,67	0	33,33	6,67	6,67	93,33	5
Магарамкентский район	МКОУ "Куйсунская СОШ"	10	10,00	60,00	20,00	0	10,00	80,00	20,00	53
	МКОУ "Магарамкентская СОШ №1 им. М.Гаджиева"	43	9,30	6,98	9,30	25,58	48,84	16,28	83,72	14
Новолакский район	МКОУ "Гамияхская СОШ № 2"	17	5,88	29,41	41,18	23,53	0	70,59	29,41	45
	МКОУ "Новокулинская СОШ №2 имени Аметхана Султана"	75	2,67	64,00	13,33	10,67	9,33	77,33	22,67	52
	МКОУ "Новочуртахская СОШ"	13	0	100,00	0	0	0	100,00	0,00	63
	МКОУ "Шушинская СОШ"	12	0	0	33,33	8,33	58,33	33,33	66,67	24
Сергокалинский район	МКОУ "Аялизимахинская СОШ"	19	0	21,05	42,11	0	36,84	63,16	36,84	39
	МКОУ "Ванашимахинская СОШ"	15	0	20,00	26,67	0	53,33	46,67	53,33	32
	МКОУ "Мургукская СОШ"	9	0	0	100,00	0	0	100,00	0,00	63
	МКОУ "Новомугринская СОШ"	12	0	41,67	50,00	0	8,33	91,67	8,33	59
Сулейман-	МКОУ "Касумкентская	44	4,55	63,64	25,00	6,82	0	88,64	11,36	55

Муниципалитет	Наименование ОО	Проверено работ	Уровень выполнения (доля)					Суммированный результат		
			Высокий	Недостаточный	Низкий	Повышенный	Средний	Столбцы 5+6	Столбцы 4+7+8	Рейтинг
Стальский район	СОШ № 2"									
Табасаранский район	МКОУ "Аккинская СОШ"	7	14,29	0	0	42,86	42,86	0,00	100,00	1
	МКОУ «Гисикская СОШ»	9	0	0	33,33	0	66,67	33,33	66,67	25
Хасавюртовский район	МКОУ «Акбулатюртовская СОШ»	8	0	12,50	0	12,50	75,00	12,50	87,50	11
	МКОУ «АКСАЙСКАЯ СОШ №»	13	0	23,08	46,15	7,69	23,08	69,23	30,77	43
	МКОУ «Аксайская СОШ»	71	0	1,41	32,39	4,23	61,97	33,80	66,20	27
	МКОУ «Казмааульская СОШ»	27	0	0	25,93	3,70	70,37	25,93	74,07	18
	МКОУ «Муцалаульская СОШ»	116	1,72	55,17	17,24	7,76	18,10	72,41	27,59	46
	МКОУ «Новосельская СОШ»	58	0	39,66	58,62	0	1,72	98,28	1,72	61
	МКОУ «Первомайская СОШ»	15	0	0	0	40,00	60,00	0,00	100,00	1
	МКОУ «Садовая СОШ»	12	0	0	58,33	0	41,67	58,33	41,67	35
	МКОУ «Солнечная СОШ»	88	0	21,59	23,86	12,50	42,05	45,45	54,55	31
	МКОУ «Сулевкентская СОШ»	23	4,35	86,96	4,35	0	4,35	91,30	8,70	58
	МКОУ «ТЕМИРАУЛЬСКАЯ СОШ ИМ. Б.Ш БАЙМУРЗАЕВА»	39	0	30,77	41,03	0	28,21	71,79	28,21	46
	МКОУ «Тотурбийкалинская СОШ»	63	92,06	0	0	7,94	0	0,00	100,00	1
МКОУ «Шагадинская СОШ»	17	11,76	23,53	0	35,29	29,41	23,53	76,47	17	

Муниципалитет	Наименование ОО	Проверено работ	Уровень выполнения (доля)					Суммированный результат		
			Высокий	Недостаточный	Низкий	Повышенный	Средний	Столбцы 5+6	Столбцы 4+7+8	Рейтинг
Хунзахский район	МКОУ "Хариколлинская СОШ-интернат с углубленным изучением предметов военно-спортивного профиля"	6	16,67	0	33,33	50,00	0	33,33	66,67	26
Чародинский район	МКОУ "Арчибская СОШ"	13	7,69	7,69	0	69,23	15,38	7,69	92,31	6
Шамильский район	МКОУ "Верхнебатлукская СОШ"	2	0	0	0	0	100,00	0,00	100,00	1
ЦОДОУЗОЖ	ГКОУ "Камилукская СОШ Тляртинского района"	23	0	47,83	21,74	4,35	26,09	69,57	30,44	44
	ГКОУ "Свердловская СОШ Тляртинского района".	22	0	18,18	27,27	4,55	50,00	45,45	54,55	30
	ГКОУ "Качалайская СОШ Цунтинского района"	38	47,37		5,26	28,95	18,42	5,26	94,74	3
	ГКОУ "Джугутская ООШ Ботлихского района"	18	0	11,11	16,67	22,22	50,00	27,78	72,22	20
	ГКОУ "Ургулайская ООШ Цумадинского района"	8	0	62,50	25,00	0	12,50	87,50	12,50	54
	ГКОУ "ООШ Ботлихского района"	17	17,65	0	0	64,71	17,65	0,00	100,00	1
	ГКОУ "Индиранская СОШ Ахвахского района"	16	0	25,00	50,00	0	25,00	75,00	25,00	51
	ГКОУ "Нанибиканская СОШ Гумбетовского района"	15	0	60,00	33,33	0	6,67	93,33	6,67	60
	ГКОУ "Новоцилитлинская СОШ Гумбетовского района"	5	0	20,00	40,00	20,00	20,00	60,00	40,00	38
	ГКОУ "Новоцолодинская СОШ Ахвахского района"	78	11,54	5,13	24,36	26,92	32,05	29,49	70,51	22

При этом высокий уровень выполнения заданий по данному направлению функциональной грамотности отмечен лишь для 11,5% учащихся; повышенный уровень – для 27%; средний уровень – 32%.

Суммируя данные позиции, можно говорить о том, что в целом 70,5% учащихся из общего числа, принявших участие в выполнении заданий на платформе РЭШ по сформированности глобальных компетенций, справились с выполнением заданий.

Доля работ с недостаточным уровнем выполнения заданий составила 5,13%; низкий уровень отмечен для 24,36% обучающихся. Суммарно, 29,5% обучающихся испытывали затруднения в выполнении работ по сформированности глобальных компетенций (рис.3).

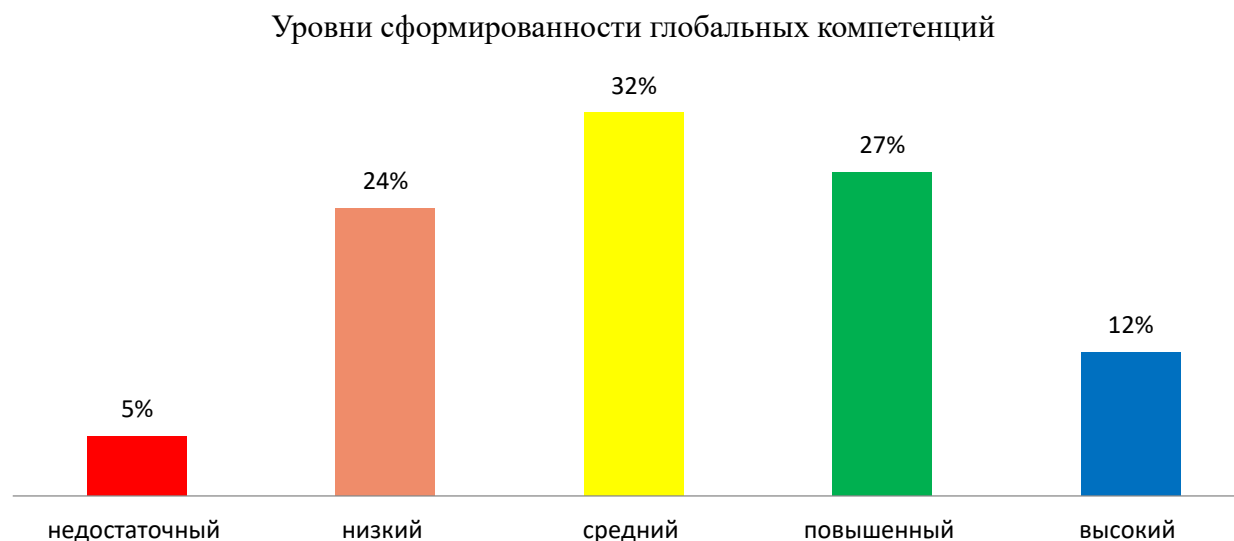


Рис.3

Среди образовательных организаций, учащиеся которых продемонстрировали высокий уровень выполнения заданий можно выделить следующие: МБОУ "Гимназия города Буйнакса" – 100%; МКОУ «Тотурбийкалинская СОШ» – 92%.

По итогам диагностики следует отметить, у обучающихся возникают трудности оценивания способа научного исследования данного вопроса, неумение рассматривать с различных точек зрения вопросы и ситуации глобального характера.

МАТЕМАТИЧЕСКАЯ ГРАМОТНОСТЬ

Математическая грамотность – это способность индивидуума проводить математические рассуждения и формулировать, применять, интерпретировать математику для решения проблем в разнообразных контекстах реального мира.

Математическая грамотность рассматривается относительно следующих областей содержания:

изменения и отношения;

пространство и форма;

количество;

неопределенность и данные.

Каждое задание подразумевает использование каких-либо мыслительных процессов, которые описывают, что делает ученик, чтобы связать этот контекст с математикой, необходимой для решения поставленной проблемы:

формулировать ситуацию математически;

применять математические понятия, факты, процедуры размышления;

интерпретировать, использовать и оценивать математические результаты.

По состоянию на 10 июня 2023 года проанализировано участие на РЭШ и результаты выполнения работ 974 общеобразовательных организаций следующих районов/городов:

№	Район/город	Выполнение работ на РЭШ										
		Общее кол. ОО СОШ	Количество организаций, создавших работу	Доля ОО, создавшие работы, %	Создано работ	Кол-во учителей	Кол-во учащихся для которых созданы работы (ОШ, СШ)	%	Кол-во учащихся, прошедших работу	%	Проверено работ	%
1	Агульский район	15	14	93	45	20	238	14%	155	65%	142	92%
2	Акушинский район	43	34	79	127	52	1274	20%	958	75%	753	79%
3	Ахвахский район	13	15	115	158	22	863	61%	460	53%	366	80%
4	Ахтынский район	18	18	100	92	32	1166	42%	852	73%	665	78%
5	Бабаюртовский район	20	19	95	102	46	2234	32%	1493	67%	1107	74%
6	Ботлихский район	24	7	29	14	8	294	5%	207	70%	206	99%

№	Район/город	Выполнение работ на РЭШ										
		Общее кол. ОО СОШ	Количество организаций, создавших работу	Доля ОО, создавшие работы, %	Создано работ	Кол-во учителей	Кол-во учащихся для которых созданы работы (ОШ, СШ)	%	Кол-во учащихся, прошедших работу	%	Проверено работ	%
7	Буйнакский район	35	35	100	187	84	4024	35%	3426	85%	3365	98%
8	г. Буйнакск	11	9	82	42	10	1418	15%	935	66%	461	49%
9	г. Дагестанские Огни	8	7	88	60	42	1578	26%	1464	93%	1382	94%
10	г. Дербент	21	23	110	292	82	6780	37%	5099	75%	4810	94%
11	г. Избербаш	7	2	29	6	2	181	2%	176	97%	175	99%
12	г. Каспийск	14	16	114	197	47	5878	28%	4110	70%	3787	92%
13	г. Кизилюрт	8	13	163	70	23	2439	30%	1803	74%	1605	89%
14	г. Кизляр	9	10	111	99	40	2635	33%	1297	49%	823	63%
15	г. Махачкала	60	60	100	564	178	20097	20%	12263	61%	11420	93%
16	г. Хасавюрт	20	20	100	199	74	6258	25%	3774	60%	3364	89%
17	г. Южно-Сухокумск	4	3	75	32	10	573	46%	442	77%	386	87%
18	Гергебильский район	10	8	80	26	11	486	22%	348	72%	273	78%
19	Гумбетовский район	17	16	94	114	21	1452	91%	495	34%	441	89%
20	Гунибский район	25	20	80	85	32	802	38%	431	54%	340	79%
21	Дахадаевский район	45	33	73	141	41	1029	32%	726	71%	600	83%
22	Дербентский район	45	42	93	602	107	12009	90%	8369	70%	7580	91%
23	Докузпаринский район	10	8	80	29	13	393	21%	292	74%	256	87%
24	Казбековский район	15	13	87	75	26	1468	22%	1166	79%	902	77%
25	Кайтагский район	28	14	50	76	35	951	23%	723	76%	442	61%
26	Карабудахкентский район	28	16	57	73	32	2096	12%	1708	81%	1042	61%
27	Каякентский район	18	18	100	105	40	2128	23%	1644	77%	1544	94%
28	Кизилюртовский район	23	23	100	105	40	1629	14%	1290	79%	1046	81%
29	Кизлярский район	43	43	100	232	83	3895	34%	2890	74%	2616	91%
30	Кулинский район	14	5	36	19	7	92	14%	42	46%	22	52%
31	Кумторкалинский район	8	10	125	70	42	1460	31%	1049	72%	960	92%
32	Курахский район	16	1	6	3	1	50	3,2%	8	16%	0	0
33	Лакский район	16	11	69	44	15	303	38%	194	64%	74	38%

№	Район/город	Выполнение работ на РЭШ										
		Общее кол. ОО СОШ	Количество организаций, создавших работу	Доля ОО, создавшие работы, %	Создано работ	Кол-во учителей	Кол-во учащихся для которых созданы работы (ОШ, СШ)	%	Кол-во учащихся, прошедших работу	%	Проверено работ	%
34	Левашинский район	40	23	58	99	31	1644	16%	1243	76%	1000	80%
35	Магарамкентский район	31	31	100	258	63	4135	58%	2837	69%	2653	94%
36	Новолакский район	23	21	91	90	32	1901	28%	1561	82%	1084	69%
37	Ногайский район	16	16	100	120	38	1610	45%	989	61%	833	84%
38	Рутульский район	25	19	76	72	32	577	31%	354	61%	261	74%
39	Сергокалинский район	22	21	95	124	40	1703	47%	1001	59%	805	80%
40	Сулейман-Стальский район	35	10	29	65	14	1164	19%	587	50%	526	90%
41	Табасаранский район	57	53	93	310	112	3405	41%	2355	69%	1790	76%
42	Тарумовский район	17	16	94	78	36	1101	21%	1009	92%	930	92%
43	Тляртинский район	26	16	62	62	19	693	38%	322	46%	175	54%
44	Унцукульский район	15	10	67	27	12	241	7%	149	62%	133	89%
45	Хасавюртовский район	54	54	100	424	215	10195	36%	9281	91%	9062	98%
46	Хивский район	24	21	88	96	33	801	34%	561	70%	469	84%
47	Хунзахский район	28	21	75	103	34	802	24%	574	72%	488	85%
48	Цумадинский район	22	18	82	68	30	737	29%	677	92%	611	90%
49	Цунтинский район	20	10	50	20	11	242	12%	140	58%	110	79%
50	Чародинский район	12	9	75	44	13	386	33%	253	66%	197	78%
51	Шамильский район	29	9	31	29	10	491	18%	213	43%	163	77%
52	Бежтинский участок	7	0	0	0	0	0	0%	0	0%	0	0%
			974		6174	2093	120001	30%	84395	68%	74245	80%

Таким образом,

Охват обучающихся 5-11 классов занятиями с использованием РЭШ:

За период с сентября 2022 года по июнь 2023 года на платформе РЭШ работали в среднем только 30% школьников от общего числа обучающихся в 5-11 классах РД.

Высокого охвата обучающихся занятиями на РЭШ достигли Дербентский район – 90%, Гумбетовский район – 91%, Ахвахский район – 61%.

Ниже 20% школьников выполняли работы на РЭШ в Агульский район – 14%, Ботлихский район – 5%, г. Буйнакск – 15%, г. Избербаш – 2%, Карабудахкентский район – 12%, Кизилюртовский район – 14%, Кулинский район – 14%, Курахский район – 3,2%, Левашинский район – 16%, Сулейман-Стальский район – 19%, Унцукульский район – 7%, Цунтинский район – 16%, Шамильский район – 12%, Бежтинский участок – 0%.

Образовательные организации не добились выполнения запланированных работ на РЭШ всеми обучающимися, для которых они были созданы.

90% и более обучающихся участвовали в выполнении работ на РЭШ, созданных для них учителями-предметниками, г. Дагестанские Огни – 93%, г. Избербаш – 97%, Тарумовский район – 92%, Хасавюртовский район – 91%, Цумадинский район – 92%.

ниже 50% школьников выполняли созданные для них работы в Гумбетовском районе – 34%, г. Буйнакск – 49%, Кулинский район – 46%, Курахский район – 16%, Тляртинский район – 46%, Шамильский район – 43%.

Недостатком работы является тот факт, что учителя не проверяют созданные для школьников работы.

Высокий процент работ, проверенных учителями-предметниками, отмечается в Агульском районе – 92%, Ботлихском – 99%, Буйнакском – 98%, г. Дагестанские Огни – 94%, г. Дербент – 94%, г. Избербаш – 99%, г. Каспийск – 92%, г. Махачкала – 93%, Дербентский район – 91%, Каякентский район – 94%, Кизлярский район – 91%, Кумторкалинский район – 92%, Магарамкентский район – 94%, Сулейман-Стальский район – 90%, Тарумовский район – 92%, Хасавюртовский район – 98%, Цумадинский район – 90%.

Ниже 60% проверенных работ в г. Буйнакск – 49%, Кулинском районе – 52%, Курахском районе – 0%, Лакском районе – 38%, Тляртинском районе – 54%.

Считаю важным отдельно отметить большую активность обучающихся и учителей Хасавюртовского района, Дербентского района, Табасаранского района в использовании возможностей РЭШ для формирования и оценки функциональной грамотности школьников.

Анализ сформированности математической грамотности обучающихся по данным РФ

По состоянию на 10 июня 2023 года на уровне субъекта РФ проанализировано участие на РЭШ и результаты выполнения работ 202 общеобразовательных организаций следующих районов/городов:

№	Район/город	Количество ОО	Проверено работ	Уровень выполнения (доля)					Суммированный результат		
				Высокий	Недостаточный	Низ- кий	Повы- шенный	Сред- ний	Столбцы 6+7	Столб- цы 5+8+9	Рейтинг
	2.	3.	4.	5.	6.	7.	8.	9.	10.	11.	12.
1	Агульский район	4	13	23	0	8	46	23	8	92	7
2	Акушинский район	2	21	5	0	48	19	28	48	52	34-35
3	Ахвахский район	4	41	0	7	29	32	32	36	64	26-27
4	Ахтынский район	1	9	0	0	33	0	67	33	67	24
5	Бабаюртовский район	3	30	17	0	20	33	30	20	80	12-13
6	Буйнакский район	5	208	23	10	13	32	22	23	77	14-15
7	г. Буйнакск	1	27	0	8	22	22	48	30	70	22
8	г. Дагестанские Огни	1	258	34	3	0	48	15	3	97	3-4
9	г. Дербент	11	1127	28	7	16	28	21	23	77	14-15
10	г. Избербаш	2	175	0	2	42	5	51	44	56	32
11	г. Кизилюрт	6	827	4	43	34	4	15	77	23	40
12	г. Кизляр	2	28	4	4	14	21	57	18	82	11
13	г. Махачкала	11	1070	12	20	26	17	25	46	54	33
14	г. Хасавюрт	1	20	25	5	15	25	30	20	80	12-13
15	Гунибский район	2	29	24	0	3	28	45	3	97	3-4
16	Дахадаевский район	11	165	12	7	18	27	36	25	75	17
17	Дербентский район	17	1293	5	6	20	30	39	26	74	18
18	Казбековский район	5	148	0	15	36	14	35	51	49	37-38
19	Кайтагский район	3	101	4	12	24	39	21	36	64	26-27
20	Карабудахкентский район	1	53	11	2	9	51	26	11	89	8-9
21	Каякентский район	8	227	11	12	22	14	41	34	66	25
22	Кизилпортовский район	5	75	8	35	16	14	27	51	49	37-38
23	Кизлярский район	11	315	7	8	29	18	38	37	63	28-29
	Кулинский район	1	7	14	29	14	0	43	43	57	31
24	Кумторкалинский район	1	21	57	10	14	19	0	24	76	16
25	Левашинский район	2	93	20	2	2	30	46	4	96	5-6
26	Магарамкентский район	10	236	4	14	17	26	39	31	69	23
27	Новолакский район	2	172	2	56	28	3	11	84	16	41
28	Ногайский район	6	137	2	11	26	10	51	37	63	28-29
29	Рутульский район	2	39	0	36	56	0	8	92	8	42

№	Район/город	Количество ОО	Проверено работ	Уровень выполнения (доля)					Суммированный результат		
				Высокий	Недостаточный	Низ- кий	Повы- шенный	Сред- ний	Столбцы 6+7	Столб- цы 5+8+9	Рейтинг
30	Сергокалинский	6	78	3	21	29	34	13	50	50	36
31	Сулейман-Стальский	2	63	0	0	48	35	17	48	52	34-35
32	Табасаранский район	11	122	11	7	32	13	37	39	61	30
33	Тарумовский район	3	98	26	3	24	11	36	27	73	19
34	Тляртинский район	1	5	60	0	0	20	20	0	100	1-2
35	Хасавюртовский район	17	969	21	10	19	21	29	29	71	20-21
36	Хивский район	6	66	9	3	14	26	48	17	83	10
37	Хунзахский район	8	127	11	30	23	19	17	53	47	39
38	Цумадинский район	3	41	0	5	24	0	71	29	71	20-21
39	Цунтинский район	1	37	0	0	11	22	67	11	89	8-9
40	Чародинский район	2	26	7	0	4	58	31	4	96	5-6
41	Шамильский район	1	9	22	0	0	67	11	0	100	1-2
		202	8606	13	11	21	23	32	32	68	

Таким образом, анализу на федеральном уровне подвергнуты общеобразовательные организации 78,85% муниципалитетов Республики Дагестан.

По количеству проанализированных общеобразовательных организаций – 17,15% от общего количества школ.

Доля работ, имеющих недостаточный уровень – 5,24%. Низкий уровень определен у 10% работ обучающихся. Суммарно, 15% обучающихся испытывали затруднения в выполнении работ по математической грамотности.

68% школьников выполнили работы на высокий (13%), повышенный (23%), средний (32%) уровни. Качественные работы отмечены у 36% обучающихся (высокий и повышенный уровни) (рис.4).

Уровни сформированности математической грамотности

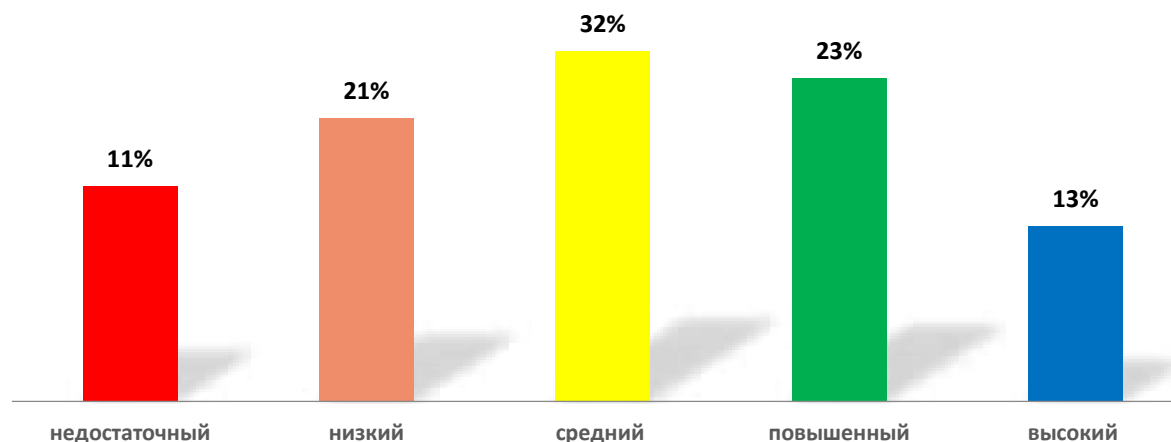


Рис.4

В разрезе муниципалитетов самые высокие результаты показаны школьниками Шамильского, Тляртинского, Гунибского, Левашинского, Чародинского, Агульского, Карабудахкентского, Цунтинского, Хивского, и г. Дагестанские Огни. (1-10 места в рейтинге качества).

Свыше регионального уровня (32 и более % обучающихся) работ с недостаточным и низким уровнями отмечены в Рутульском (92%), Новолакском (84%), г. Кизилюрт (77%), Хивский (54%), Хунзахский (53%), Кизилюртовский (51%), Казбековский (51%), Сергокалинский (50%), Сулейман-Стальский (48%), Акушинский (48%), Кулинский (43%), районы. г. Махачкала (46%), г. Избербаш (44%),

Более 50% школьников выполнили работы на высоком, повышенном уровнях в г. Дагестанские Огни (82%), г. Дербент (52%), Шамильском (89%), Тляртинском (80%), Кумторкалинском (76%), Агульском (69%), Чародинском (65%), Карабудахкентском (62%), Буйнакском (55%), Гунибском (52%) районах.

По итогам диагностики отмечаются дефициты в выполнении заданий, требующих применять математические процедуры, обосновывать свое мнение, рассуждать. Также нужно отметить у ряда обучающихся возникшие трудности в осмыслении прочитанного, в отсутствии умения выделять главный вопрос в задаче и в записи ответа на задание. Самые низкие результаты связаны с отсутствием умения интерпретировать математическую проблему.

ЕСТЕСТВЕННО-НАУЧНАЯ ГРАМОТНОСТЬ

Естественно-научная грамотность – это способность человека занимать активную гражданскую позицию по вопросам, связанным с естественными науками, и его готовность интересоваться естественнонаучными идеями.

Естественно-научно грамотный человек стремится участвовать в аргументированном обсуждении проблем, относящихся к естественным наукам и технологиям, что требует от него следующих компетенций: научно объяснять явления, оценивать и планировать научные исследования, научно интерпретировать данные и доказательства.

По состоянию на 10 июня 2023 года проанализировано участие на РЭШ и результаты выполнения работ 811 общеобразовательных организаций следующих районов/городов:

№	Муниципалитет	Общее кол. ОО СОШ	Количество организаций, создавших работу	Доля ОО, создавшие работы, %	Создано работ	Количество учителей, создавших работу	Количество учащихся для которых созданы работы	%	Количество учащихся, прошедших работу	%	Проверено работ	%
1	Агульский район	15	2	13	2	2	14	1,7	9	64,3	0	0,0
2	Акушинский район	43	19	44	48	22	404	6,9	347	85,9	211	60,8
3	Ахвахский район	13	10	77	56	13	394	31,0	163	41,4	112	68,7
4	Ахтынский район	18	17	94	97	34	1055	38,5	492	46,6	306	62,2
5	Бабаюртовский район	20	15	75	75	31	1329	19,2	844	63,5	590	69,9
6	Ботлихский район	24	23	96	79	42	1328	23,6	1069	80,5	685	64,1
7	Буйнакский район	35	35	100	176	85	3523	2,5	2917	82,8	2765	94,8
8	Гергебильский район	10	2	20	10	4	96	4,4	22	22,9	0	0,0
9	Гумбетовский район	17	9	53	32	13	257	16,2	98	38,1	39	39,8
10	Гунибский район	25	15	60	32	18	266	12,5	179	67,3	51	28,5
11	Дахадаевский район	41	31	76	139	50	1275	39,9	725	56,9	369	50,9
12	Дербентский район	45	42	93	607	101	9934	75,0	7099	71,5	6172	86,9
13	Докузпаринский район	10	3	30	6	4	46	2,4	34	73,9	27	79,4
14	Казбековский район	15	12	80	77	24	1694	26,1	1418	83,7	893	63,0
15	Кайтагский район	28	13	46	57	30	866	20,9	764	88,2	445	58,2
16	Карабудахкентский район	28	20	71	76	29	2623	16,7	1955	74,5	1021	52,2

№	Муниципалитет	Общее кол. ОО СОШ	Количество организаций, создавших работу	Доля ОО, создавшие работы, %	Создано работ	Количество учителей, создавших работу	Количество учащихся для которых созданы работы	%	Количество учащихся, прошедших работу	%	Проверено работ	%
17	Каякентский район	18	15	83	83	27	2109	23,8	1667	79,0	1514	90,8
18	Кизилюртовский район	23	13	57	58	19	1023	8,7	730	71,4	540	74,0
19	Кизлярский район	43	35	81	145	73	1999	17,7	1652	82,6	1351	81,8
20	Кулинский район	8	4	50	12	5	75	11,1	59	78,7	42	71,2
21	Кумторкалинский район	14	8	57	63	38	1093	23,6	886	81,1	820	92,6
22	Курахский район район	16	0	0	0	0	0	0,0	0	0	0	0
23	Лакский район	16	8	50	25	10	167	20,9	119	71,3	19	16,0
24	Левашинский район	40	25	63	111	40	2115	21,4	1538	72,7	881	57,3
25	Магарамкентский район	31	31	100	195	60	3183	45,1	1863	58,5	1776	95,3
26	Новолакский район	23	22	96	92	30	2033	30,2	1618	79,6	1008	62,3
27	Ногайский район	16	13	81	77	22	927	26,7	686	74,0	492	71,7
28	Рутульский район	25	1	4	2	1	4	0,2	0	0,0	0	0
29	Сергокалинский район	21	19	90	97	29	1331	21,5	902	67,8	657	72,8
30	Сулейман-Стальский район	35	5	14	38	9	709	19,8	431	60,8	393	91,2
31	Табасаранский район	57	11	19	52	18	287	3,5	149	51,9	67	45,0
32	Тарумовский район	17	13	76	70	26	962	18,9	702	73,0	666	94,9
33	Тляртинский район	26	2	8	10	2	38	2,1	21	55,3	10	47,6
34	Унцукульский район	15	11	73	40	19	478	13,6	303	63,4	179	59,1
35	Хасавюртовский район	54	54	100	358	184	9714	35,0	9144	94,1	8947	97,8
36	Хивский район	24	15	63	52	16	385	16,4	320	83,1	222	69,4
37	Хунзахский район	28	16	57	86	22	829	29,8	705	85,0	340	48,2
38	Цумадинский район	22	16	73	58	24	676	26,2	572	84,6	287	50,2
39	Цунтинский район	20	8	40	16	10	199	10,4	157	78,9	156	99,4
40	Чародинский район	12	5	42	18	7	128	11,2	108	84,4	84	77,8
41	Шамильский район	29	5	17	12	5	154	6,0	39	25,3	22	56,4
42	Бежтинский участок	7	0	0	0	0	0	0,0	0	0	0	0
43	ЦО ДОУ ЗОЖ	76	64	84	222	85	2780		2251	81,0	1366	60,7

№	Муниципалитет	Общее кол. ОО СОШ	Количество организаций, создавших работу	Доля ОО, создавшие работы, %	Создано работ	Количество учителей, создавших работу	Количество учащихся для которых созданы работы	%	Количество учащихся, прошедших работу	%	Проверено работ	%
44	г Буйнакск	60	6	10	26	7	1135	12,2	633	55,8	543	85,8
45	г Дагестанские Огни	11	4	36	33	18	815	13,8	646	79,3	497	76,9
46	г Дербент	8	21	263	244	72	6698	37,6	5098	76,1	4459	87,5
47	г Избербаш	21	8	38	62	33	1860	20,9	1526	82,0	1253	82,1
48	г Каспийск	7	14	200	127	33	4068	19,9	2743	67,4	2225	81,1
49	г Кизилорт	14	8	57	62	26	2733	34,4	1619	59,2	1440	88,9
50	г Кизляр	8	7	88	66	38	2468	31,3	1099	44,5	334	30,4
51	г Махачкала	9	40	444	278	95	8415	8,7	5596	66,5	5130	91,7
52	г Хасавюрт	20	12	60	109	38	3200	14,4	1832	57,3	588	32,1
53	г Южно-Сухокумск	4	3	75	27	10	866	55,5	602	69,5	462	76,7

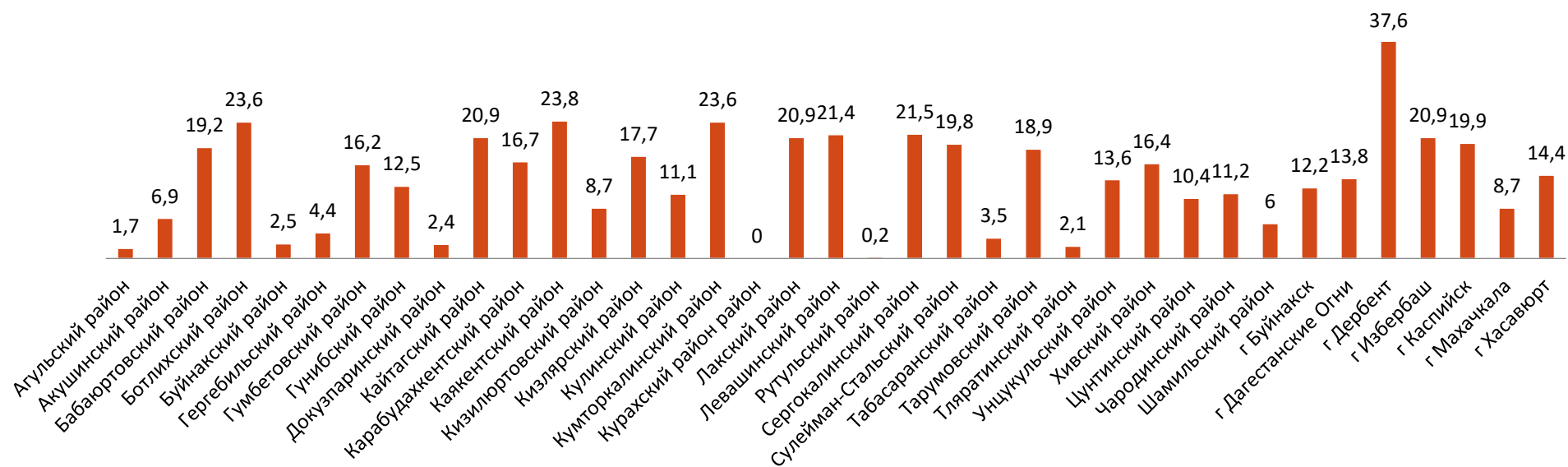
Таким образом,

1. Охват обучающихся 5-11 классов занятиями с использованием РЭШ:

За период с сентября 2022 года по июнь 2023 года на платформе РЭШ работали в среднем только 28% школьников от общего числа обучающихся в 5-11 классах РД.

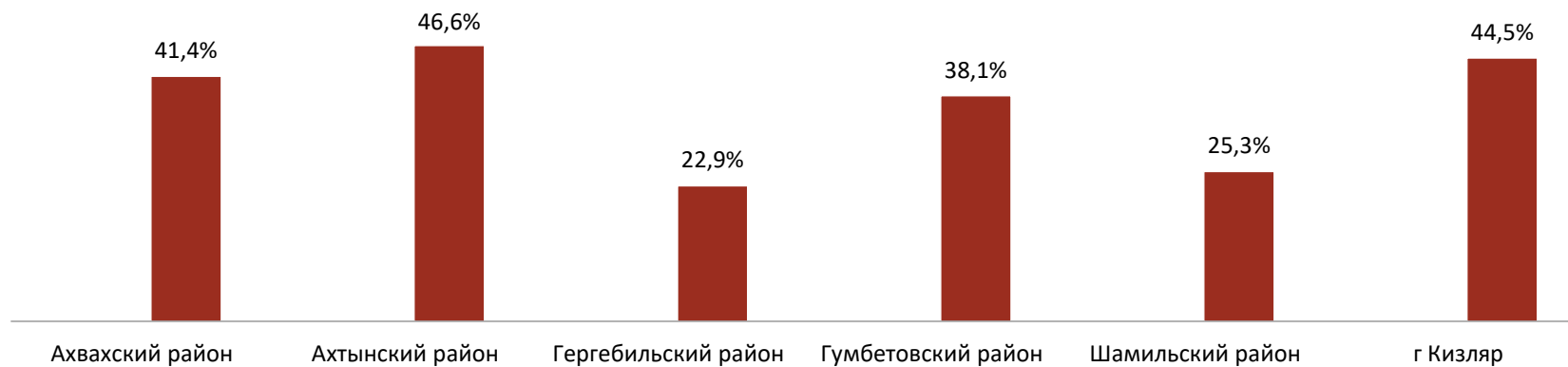
Высокого охвата обучающихся занятиями на РЭШ достигли Акушинский район – 86%, Кайтагский район – 88%, Хасавюртовский район – 94%, Хунзахский район – 85%, Цумадинский район - 85%.

Ниже 25% школьников выполняли работы на РЭШ в:

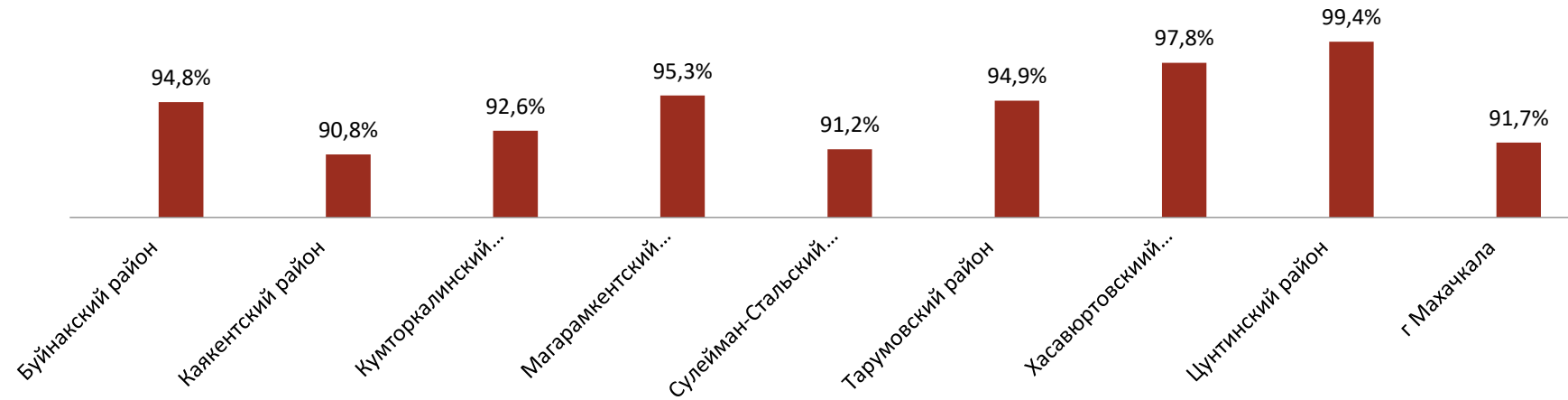


2. Образовательные организации не добились выполнения запланированных работ на РЭШ всеми обучающимися, для которых они были созданы. 90% и более обучающихся участвовали в выполнении работ на РЭШ, созданных для них учителями-предметниками замечено только в Хасавюртовском районе – 94 %

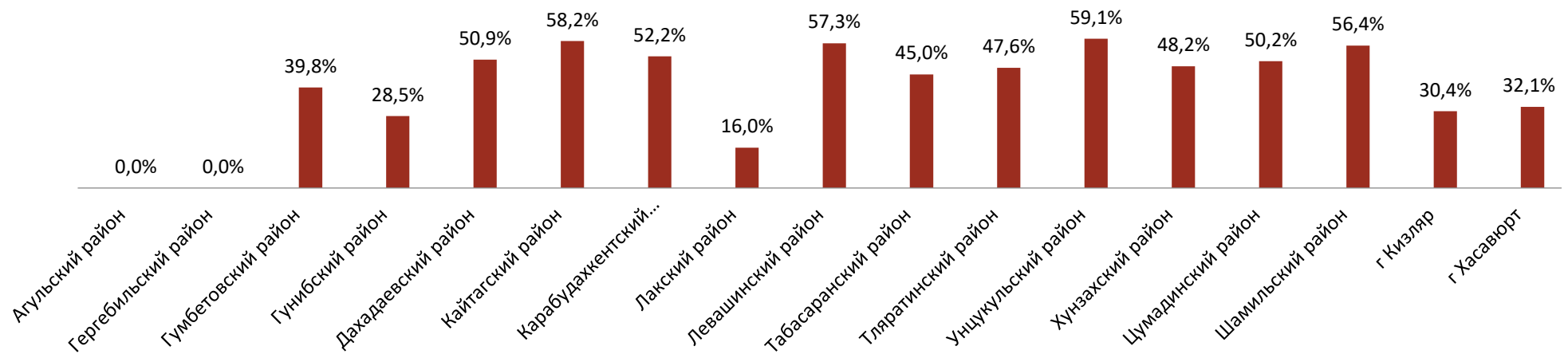
Ниже 50% школьников выполняли созданные для них работы в:



Недостатком работы является тот факт, что учителя не проверяют созданные для школьников работы. Высокий процент работ, проверенных учителями-предметниками, отмечается в:



Ниже 60% проверенных работ в:



Считаю важным отдельно отметить большую активность обучающихся и учителей Хасавюртовского района, Дербентского района, Кизлярского района в использовании возможностей РЭШ для формирования и оценки функциональной грамотности школьников.

Анализ сформированности естественно-научной грамотности обучающихся по данным РФ

По состоянию на 10 июня 2023 года на уровне субъекта РФ проанализировано участие на РЭШ и результаты выполнения 8427 работ 148 общеобразовательных организаций следующих районов/городов:

№	Район/город	Количество ОО	Проверено работ	Уровень выполнения (доля)					Суммированный результат	
				Высокий	Недостаточный	Низ-кий	Повы- шенный	Сред- ний	Столбцы 6+7	Столбцы 5+8+9
1.	2.	3.	4.	5.	6.	7.	8.	9.	10.	11.
1.	Акушинский	2	53	0	9	4	38	49	13	87
2.	Ахвахский	2	33	12	33	12	27	36	45	55
3.	Ахтынский	2	66	26	54	17	18	18	71	29
4.	Бабаюртовский	2	15	13	0	0	40	47	0	100
5.	Ботлихский	1	18	0	17	50	0	33	67	33
6.	Буйнакский	7	331	7	21	20	25	27	41	59
7.	г. Буйнакск	2	29	0	21	52	7	21	73	27
8.	г. Дербент	7	939	16	12	15	27	29	27	73
9.	г. Избербаш	2	177	2	2	19	12	65	21	79
10.	г. Каспийск	2	281	12	2	5	38	42	7	93
11.	г. Кизилюрт	6	780	2	51	30	3	13	81	19
12.	г. Кизляр	2	30	30	0	33	7	30	33	67
13.	г. Махачкала	11	1022	34	11	11	20	24	22	78
14.	г. Хасавюрт	1	1	0	100	0	0	0	100	0
15.	Гумбетовский	2	33	0	3	48	3	46	51	49
16.	Гунибский	3	26	12	15	15	19	39	30	70
17.	Дахадаевский	4	39	10	13	26	15	36	39	61
18.	Дербентский	20	1505	9	9	22	18	42	31	69
19.	Казбековский	4	201	10	9	16	14	51	25	75

№	Район/город	Количество ОО	Проверено работ	Уровень выполнения (доля)					Суммированный результат	
				Высокий	Недостаточный	Низ-кий	Повы- шенный	Сред- ний	Столбцы 6+7	Столбцы 5+8+9
20.	Кайтагский	2	132	1	3	6	33	57	9	81
21.	Каякентский	3	231	14	28	37	8	22	65	35
22.	Карабудахкентский	2	145	47	8	6	23	16	14	86
23.	Кизилюртовский	1	21	42	24	10	5	19	34	66
24.	Кизлярский	7	389	6	27	28	10	29	55	45
25.	Кумторкалинский	1	25	0	0	0	100	0	0	100
26.	Левашинский	5	211	12	18	20	15	35	38	62
27.	Магарамкентский	7	275	5	26	33	10	26	59	41
28.	Новолакский	5	136	14	13	33	27	13	46	54
29.	Ногайский	2	67	0	10	28	15	47	38	62
30.	Сергокалинский	3	31	13	3	45	0	39	48	52
31.	Сулейман-Стальский	1	19	0	58	26	5	11	84	16
32.	Табасаранский	1	26	42	0	8	15	35	8	92
33.	Тарумовский	1	17	0	0	53	0	47	53	47
34.	Тляртинский	2	30	20	0	7	30	43	7	93
35.	Хасавюртовский	7	640	8	9	15	46	22	24	76
36.	Хивский	6	90	2	36	12	10	40	48	52
37.	Цумадинский	2	10	20	20	30	0	30	50	50
38.	Цунтинский	1	37	11	8	30	16	35	38	62
39.	Шамильский	1	5	0	0	0	20	80	0	100
40.	Южно-Сухокумск	1	80	9	27	22	24	18	49	51
41.	Поселок Талги	1	118	6	3	13	27	51	26	74
42.	Унцукульский	1	52	73	0	0	27	0	0	100
43.	Хунзахский	3	61	33	2	21	26	18	23	77
	Итого:	148	8427	13	16	10	21	40	26	74

Таким образом, анализу на федеральном уровне подвергнуты общеобразовательные организации 84,3% муниципалитетов Республики Дагестан. По количеству проанализированных общеобразовательных организаций – 9 % от общего количества школ.

№	Район/город	Количество ОО	Проверено работ	Уровень выполнения (доля)					Суммированный результат	
				Высокий	Недостаточный	Низ-кий	Повы- шенный	Сред-ний	Столбцы 6+7	Столбцы 5+8+9
1.	Ахвахский	2	33	12	33	12	27	36	45	55
2.	Ботлихский	1	18	0	17	50	0	33	67	33
3.	Буйнакский	7	331	7	21	20	25	27	41	59
4.	г. Буйнакск	2	29	0	21	52	7	21	73	27
5.	г. Кизилюрт	6	780	2	51	30	3	13	81	19
6.	г. Хасавюрт	1	1	0	100	0	0	0	100	0
7.	Гумбетовский	2	33	0	3	48	3	46	51	49
8.	Дахадаевский	4	39	10	13	26	15	36	39	61
9.	Каякентский	3	231	14	28	37	8	22	65	35
10.	Кизлярский	7	389	6	27	28	10	29	55	45
11.	Левашинский	5	211	12	18	20	15	35	38	62
12.	Магарамкентский	7	275	5	26	33	10	26	59	41
13.	Новолакский	5	136	14	13	33	27	13	46	54
14.	Ногайский	2	67	0	10	28	15	47	38	62
15.	Сергокалинский	3	31	13	3	45	0	39	48	52
16.	Сулейман-Стальский	1	19	0	58	26	5	11	84	16
17.	Тарумовский	1	17	0	0	53	0	47	53	47
18.	Хивский	6	90	2	36	12	10	40	48	52
19.	Цумадинский	2	10	20	20	30	0	30	50	50
20.	Цунтинский	1	37	11	8	30	16	35	38	62
21.	Южно-Сухокумск	1	80	9	27	22	24	18	49	51

Более 50% школьников выполнили работы на высоком, повышенном уровнях в следующих районах/городах:

№	Район/город	Количество ОО	Проверено работ	Уровень выполнения (доля)					Суммированный результат	
				Высокий	Недостаточный	Низ-кий	Повы- шенный	Сред-ний	Столбцы 6+7	Столбцы 5+8+9
1.	Акушинский	2	53	0	9	4	38	49	13	87
2.	Ахвахский	2	33	12	33	12	27	36	45	55
3.	Бабаюртовский	2	15	13	0	0	40	47	0	100

№	Район/город	Количество ОО	Проверено работ	Уровень выполнения (доля)					Суммированный результат	
				Высокий	Недостаточный	Низ- кий	Повы- шенный	Сред- ний	Столбцы 6+7	Столбцы 5+8+9
4.	Буйнакский	7	331	7	21	20	25	27	41	59
5.	г. Дербент	7	939	16	12	15	27	29	27	73
6.	г. Избербаш	2	177	2	2	19	12	65	21	79
7.	г. Каспийск	2	281	12	2	5	38	42	7	93
8.	г. Кизляр	2	30	30	0	33	7	30	33	67
9.	г. Махачкала	11	1022	34	11	11	20	24	22	78
10.	Гунибский	3	26	12	15	15	19	39	30	70
11.	Дахадаевский	4	39	10	13	26	15	36	39	61
12.	Дербентский	20	1505	9	9	22	18	42	31	69
13.	Казбековский	4	201	10	9	16	14	51	25	75
14.	Кайтагский	2	132	1	3	6	33	57	9	81
15.	Карабудахкентский	2	145	47	8	6	23	16	14	86
16.	Кизилюртовский	1	21	42	24	10	5	19	34	66
17.	Кумторкалинский	1	25	0	0	0	100	0	0	100
18.	Левашинский	5	211	12	18	20	15	35	38	62
19.	Новолакский	5	136	14	13	33	27	13	46	54
20.	Ногайский	2	67	0	10	28	15	47	38	62
21.	Сергокалинский	3	31	13	3	45	0	39	48	52
22.	Табасаранский	1	26	42	0	8	15	35	8	92
23.	Тляртинский	2	30	20	0	7	30	43	7	93
24.	Хасавюртовский	7	640	8	9	15	46	22	24	76
25.	Хивский	6	90	2	36	12	10	40	48	52
26.	Цумадинский	2	10	20	20	30	0	30	50	50
27.	Цунтинский	1	37	11	8	30	16	35	38	62
28.	Шамильский	1	5	0	0	0	20	80	0	100
29.	Южно-Сухокумск	1	80	9	27	22	24	18	49	51
30.	Поселок Талги	1	118	6	3	13	27	51	26	74
31.	Унцукульский	1	52	73	0	0	27	0	0	100
32.	Хунзахский	3	61	33	2	21	26	18	23	77
	Итого:	148	8427	13	16	10	21	40	26	74

По итогам диагностики следует отметить, что обучающиеся, показавшие низкий и недостаточный уровни сформированности естественнонаучной грамотности, как правило, имеют ограниченные знания, которые они могут применять только в знакомых ситуациях. Они могут давать очевидные объяснения, которые явно следуют из имеющихся данных. Кроме этого, обучающиеся испытывают трудности при самостоятельной формулировке описаний, объяснений и выводов. Это свидетельствует о дефицитах в сформированности умений письменной речи с использованием естественнонаучной терминологии.

ФИНАНСОВАЯ ГРАМОТНОСТЬ

Финансовая грамотность — это знание и понимание финансовых понятий и финансовых рисков. Включает навыки, мотивацию и уверенность, необходимые для принятия эффективных решений в разнообразных финансовых ситуациях, способствующих улучшению финансового благополучия личности и общества, а также возможности участия в экономической жизни.

По состоянию на 10 июня 2023 года проанализировано участие на РЭШ и результаты выполнения работ 693 общеобразовательные организации следующих районов/городов:

№ п/п	Муниципалитет	Общее кол. ОО СОШ	Количество организаций, создавших работу	Доля ОО, создавшие работы, %	Создано работ	Кол-во учителей	Кол-во учащихся для которых созданы работы (ОШ, СШ)	% общего количества учащихся в 5-11 кл МО	Кол-во учащихся, прошедших работу	%	Проверено работ	%
1.	Агульский	15	9	60	33	14	131	16	76	58,02	49	64,47
2.	Акушинский	43	22	51	30	22	274	5	150	54,74	79	52,67
3.	Ахвахский	13	8	62	32	12	178	14	145	81,46	129	88,97
4.	Ахтынский	18	10	56	42	26	997	36	376	37,71	131	34,84
5.	Бабаюртовский	20	16	80	58	25	1042	15	656	62,96	466	71,04
6.	Ботлихский	24	5	21	11	6	236	4	148	62,71	106	71,62
7.	Буйнакский	35	35	100	76	44	2045	1	1449	70,86	1290	89,03
8.	г Буйнакск	11	7	64	24	7	507	5	356	70,22	255	71,63
9.	г Дагестанские Огни	8	8	100	25	19	755	13	669	88,61	608	90,88
10.	г Дербент	21	17	81	95	36	2379	13	1125	47,29	538	47,82
11.	г Избербаш	7	8	114	59	24	1979	22	944	47,70	751	79,56
12.	г Каспийск	14	12	86	86	33	2413	12	1132	46,91	951	84,01
13.	г Кизилюрт	8	11	138	25	16	984	12	812	82,52	700	86,21
14.	г Кизляр	9	7	78	39	22	1119	14	553	49,42	178	32,19
15.	г Махачкала	60	58	97	429	176	13990	15	8275	59,15	6588	79,61
16.	г Хасавюрт	20	4	20	6	4	344	2	117	34,01	0	0,00
17.	г Южно-Сухокумск	4	3	75	7	3	133	9	74	55,64	62	83,78

№ п/п	Муниципалитет	Общее кол. ОО СОШ	Количество организаций, создавших работу	Доля ОО, создавшие работы, %	Создано работ	Кол-во учителей	Кол-во учащихся для которых созданы работы (ОШ, СШ)	% общего количества учащихся в 5-11 кл МО	Кол-во учащихся, прошедших работу	%	Проверено работ	%
18.	Гергебильский	10	5	50	12	8	133	6	104	78,20	48	46,15
19.	Гумбетовский	17	12	71	33	14	231	15	172	74,46	114	66,28
20.	Гунибский	25	8	32	18	12	133	6	106	79,70	64	60,38
21.	Дахадаевский	41	19	46	58	23	545	17	256	46,97	102	39,84
22.	Дербенсткий	45	42	93	314	72	5935	45	4217	71,05	3666	86,93
23.	Докузпаринский	10	9	90	28	19	345	18	247	71,59	152	61,54
24.	Казбековский	15	4	27	9	4	272	4	112	41,18	102	91,07
25.	Кайтагский	28	8	29	20	9	259	6	216	83,40	163	75,46
26.	Карабудахкентский	28	16	57	31	21	925	6	620	67,03	170	27,42
27.	Каякентский	18	10	56	25	11	597	7	496	83,08	378	76,21
28.	Кизилюртовский	23	8	35	18	8	348	3	259	74,43	149	57,53
29.	Кизлярский	43	17	40	56	34	931	8	586	62,94	492	83,96
30.	Кулинский	14	1	7	5	3	26	4	3	11,54	0	0,00
31.	Кумторкалинский	8	8	100	52	27	874	19	532	60,87	411	77,26
32.	Лакский	16	8	50	20	11	169	21	98	57,99	11	11,22
33.	Левашинский	40	28	70	83	45	1411	14	1029	72,93	822	79,88
34.	Магарамкентский	31	18	58	76	22	1576	22	953	60,47	805	84,47
35.	Новолакский	23	22	96	57	33	920	14	595	64,67	385	64,71
36.	Ногайский	16	4	25	22	4	190	5	103	54,21	63	61,17
37.	Рутульский	25	5	20	11	5	57	3	54	94,74	24	44,44
38.	Сергокалинский	21	20	95	113	38	1663	27	958	57,61	651	67,95
39.	Сулейман-Стальский	35	4	11	28	5	587	16	209	35,60	197	94,26
40.	Табасаранский	57	43	75	121	70	1163	14	819	70,42	393	47,99
41.	Тарумовский	17	5	29	14	6	228	4	146	64,04	130	89,04
42.	Тляратинский	26	7	27	14	8	154	8	108	70,13	73	67,59
43.	Унцукульский	15	3	20	5	3	69	2	38	55,07	0	0,00
44.	Хасавюртовский	54	55	102	247	128	6077	22	5229	86,05	4446	85,03
45.	Хивский	24	11	46	20	12	153	7	73	47,71	62	84,93

№ п/п	Муниципалитет	Общее кол. ОО СОШ	Количество организаций, создавших работу	Доля ОО, создавшие работы, %	Создано работ	Кол-во учителей	Кол-во учащихся для которых созданы работы (ОШ, СШ)	% общего количества учащихся в 5-11 кл МО	Кол-во учащихся, прошедших работу	%	Проверено работ	%
46.	Хунзахский	28	19	68	56	24	361	13	257	71,19	192	74,71
47.	Цумадинский	22	12	55	30	14	247	10	174	70,45	88	50,57
48.	Цунтинский	20	5	25	10	5	147	8	106	72,11	72	67,92
49.	Чародинский	12	6	50	14	8	168	15	113	67,26	107	94,69
50.	Шамильский	29	10	34	16	11	163	6	61	37,42	29	47,54
	Всего	1267	693		2713	1206	56563		36106	62,53	27442	63,93

Таким образом,

3. Охват обучающихся 5-11 классов занятиями с использованием РЭШ:

За период с сентября 2022 года по июнь 2023 года на платформе РЭШ работали в среднем только 17% школьников от общего числа обучающихся в 5-11 классах РД.

Больше всего работ создано в г. Махачкала (429), Дербентском районе (314) и Хасавюртовском районе (247).



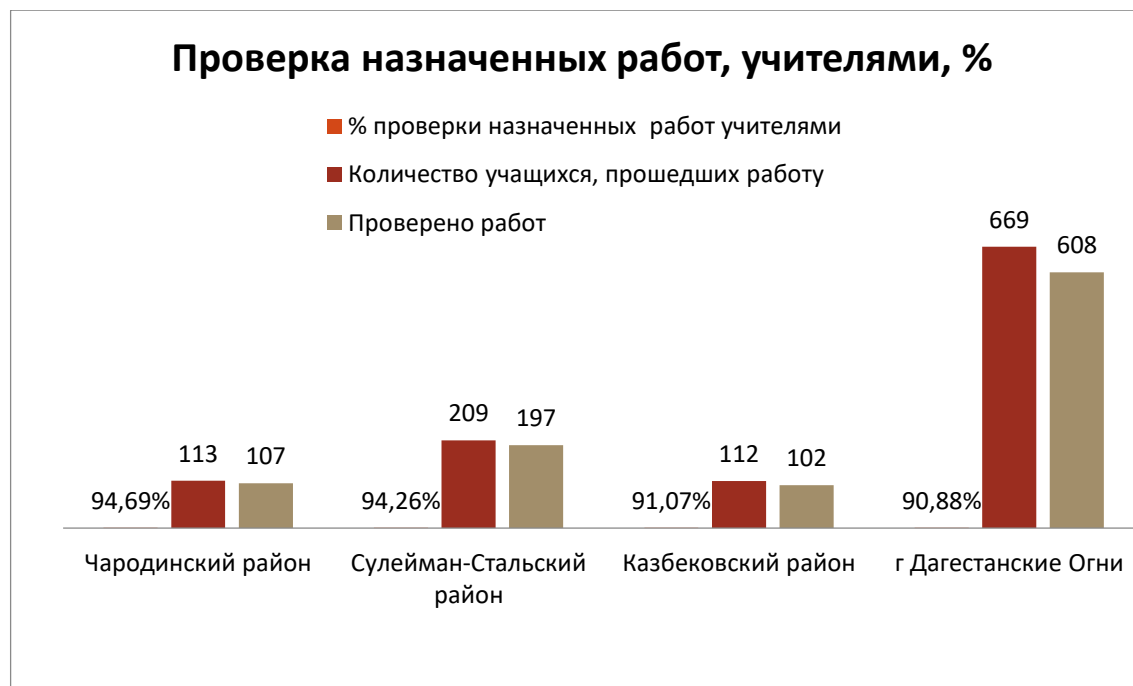
Низкий уровень участия в диагностике финансовой грамотности наблюдается в следующих муниципалитетах:

- 1) Кулинский район – участие приняли 26 обучающихся только из 1 образовательной организации;
- 2) Рутульский район – 57 обучающихся из 5 образовательной организации;
- 3) Унцукульский район - 69 обучающихся из 3 образовательных организаций.



Не приняли участие в диагностике финансовой грамотности обучающиеся ТУО ЗОЖ и Бежтинского участка.

4. Образовательные организации, принявшие участие в диагностике не добились выполнения запланированных работ на РЭШ всеми обучающимися, для которых они были созданы.
5. Недостатком работы является тот факт, что учителя не проверяют созданные для школьников работы.
6. Высокий процент проверки назначенных работ отмечается учителями, Чародинского района, С-Стальского района, Казбековского района и г. Дагестанские Огни.



Учителями следующих муниципалитетов не проверено ни одна из работ, выполненных обучающимися:
Унцукульский район, Кулинский район и г. Хасавюрт.

Ниже 50% назначенных работ проверено учителями следующих муниципалитетов:

Карабудахкентский район- 27,42%;

г. Кизляр- 32,19%;

Ахтынский район- 34,84%;

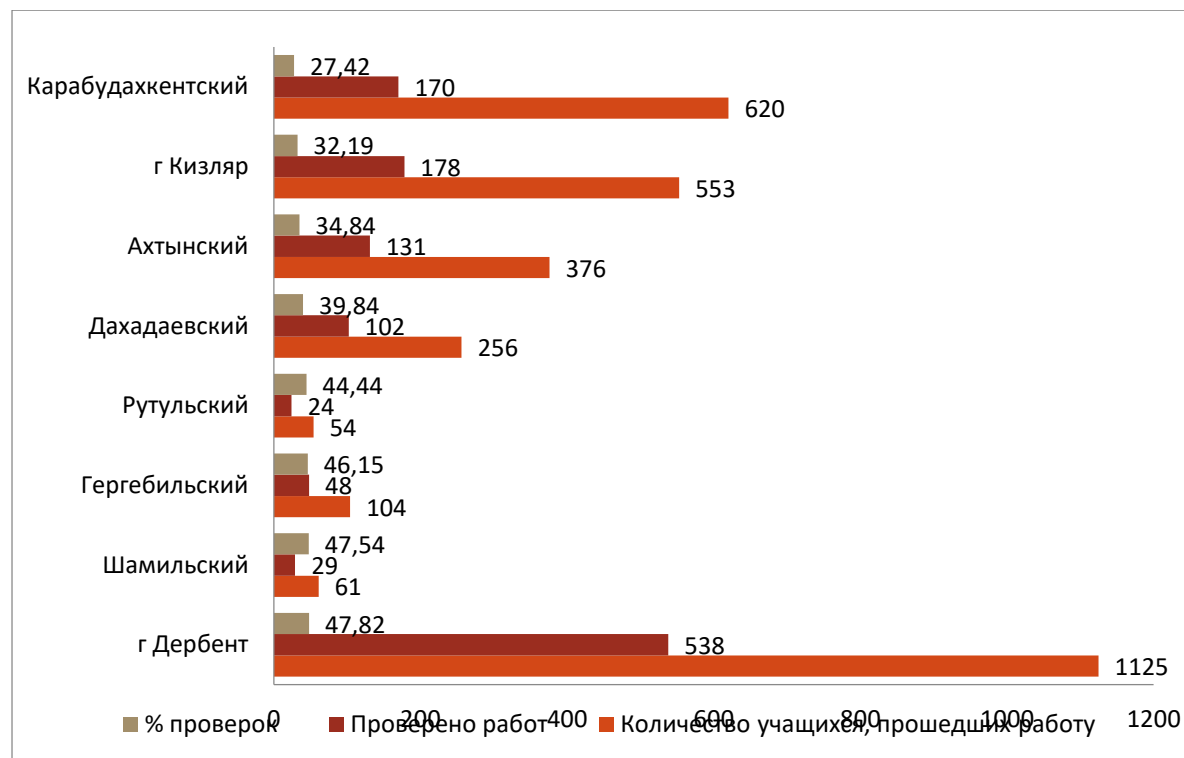
Дахадаевский район- 39,84%

Рутульский район- 44,44%

Гергебельский район- 46,15%

Шамильский -47,54%

г. Дербент- 47,82%



Считаю важным отдельно отметить большую активность обучающихся и учителей г. Махачкалы, Хасавюртовского района, Дербентского района в использовании возможностей РЭШ для формирования и оценки функциональной грамотности школьников.

Анализ сформированности финансовой грамотности обучающихся по данным РФ

По состоянию на 10 июня 2023 года на уровне субъекта РФ проанализировано участие на РЭШ и результаты выполнения работ 142 общеобразовательных организаций следующих районов/городов:

Муниципалитет	Наименование ОО	Проверено работ	Уровень выполнения (доля)					Суммированный результат 5+6	Суммированный результат 4+7+8
			Высокий	Недостаточный	Низкий	Повышенный	Средний		
1.	2.	3.	4.	5.	6.	7.	8.	9.	10.
Агульский район	МКОУ "Бедюкская СОШ"	3	0	0	33,33	0	66,67	33,33	66,67
	МКОУ "Буркиханская СОШ"	2	0	50,00	0	0	50,00	50,00	50,00
	МКОУ "Дулдугская СОШ"	5	0	0	0	40,00	60,00	0,00	100,00
Акушинский район	МКОУ "Акушинская СОШ №2"	10	0	10,00	0	80,00	10,00	10,00	90,00
Ахвахский район	МБОУ "КУДИЯБРОСИНСКАЯ СОШ"	16	0	6,25	12,50	56,25	25,00	18,75	81,25
Ахтынский район	МКОУ "Ахтынское СОШ № 2 им. В. Эмирова"	14	0	7,14	28,57	14,29	50,00	35,71	64,29
	МКОУе "Какинская СОШ"	12	16,67	0	25,00	25,00	33,33	25,00	75,00
Бабаюртовский район	МКОУ "Татаюртовская СОШ"	7	0	57,14	28,57	0	14,29	85,71	14,29
	МКОУ "Тюпкутанская СОШ"	38	13,16	21,05	34,21	2,63	28,95	55,26	44,74
	МКОУ "Герменчикская СОШ"	2	50,00	0	0	50,00	0	0,00	100,00
	МБОУ "ХАМАМАТЮРТОВСКАЯ СОШ № 1 "	9	0	11,11	0	77,78	11,11	11,11	88,89
Ботлихский район	ГКОУ "ООШ Ботлихского района"	14	28,57	0	0	57,14	14,29	0,00	100,00
	ГКОУ "БУТУШСКАЯ СОШ-САД"	24	8,33	4,17	8,33	37,50	41,67	12,50	87,50
Буйнакский район	МКОУ "Карамахинская СОШ"	20	90,00	0	0	10,00	0	0,00	100,00
	МКОУ "Нижне-Казанищенская СОШ № 2"	25	0	32,00	40,00	4,00	24,00	72,00	28,00
г Буйнакск	МБОУ "ГИМНАЗИЯ"	26	42,31	0	0	53,85	3,85	0,00	100,00

Муниципалитет	Наименование ОО	Проверено работ	Уровень выполнения (доля)					Суммированный результат 5+6	Суммированный результат 4+7+8
			Высокий	Недостаточный	Низкий	Повышенный	Средний		
1.	2.	3.	4.	5.	6.	7.	8.	9.	10.
	ГОРОДА БУЙНАКСКА "								
г Дербент	МБОУ "СОШ №8"	18	0	11,11	50,00	16,67	22,22	61,11	38,89
г Избербаш	МКОУ «Избербашская школа – интернат III-IV видов»	2	0	50,00	50,00	0	0	100,00	0,00
	МКОУ «СОШ №8»	3	0	0	100,00	0	0	100,00	0,00
г Каспийск	МАОУ "КАСПИЙСКИЙ ЦЕНТР ОБРАЗОВАНИЯ "ШКОЛА №15"	30	3,33	3,33	36,67	26,67	30,00	40,00	60,00
	МБОУ "СОШ №11"	12	0	25,00	8,33	8,33	58,33	33,33	66,67
	МБОУ «СОШла № 6»	49	0	44,90	24,49	14,29	16,33	69,39	30,61
	МБОУ «СОШ №1»	19	10,53	0	0	36,84	52,63	0,00	100,00
	МБОУ «СОШ №4»	4	0	0	0	100,00	0	0,00	100,00
	МБОУ " СОШ№ 12"	25	0	28,00	32,00	12,00	28,00	60,00	40,00
г Кизилюрт	ГКОУ "Ургулайская ООШ Цумадинского района"	8	0	50,00	25,00	25,00	0	75,00	25,00
	МКОУ "СОШ №7"	6	0	16,67	33,33	0	50,00	50,00	50,00
	МКОУ "СОШ №2"	178	0	35,96	37,64	3,93	22,47	73,60	26,40
	МКОУ "Гимназия №5 им. А.А. Алиева"	375	5,60	22,67	28,27	15,47	28,00	50,93	49,07
	МКОУ "СОШ №4"	13	0	23,08	38,46	7,69	30,77	61,54	38,46
г Кизляр	МКОУе "Кизлярская гимназия № 1 имени Ломоносова"	10	0	20,00	40,00	0	40,00	60,00	40,00
	МКОУ «СОШ № 11»	13	0	76,92	15,38	0	7,69	92,31	7,69
г Махачкала	МБОУ "СОШ №53"	6	0	33,33	16,67	0	50,00	50,00	50,00
	МБОУ "ЛИЦЕЙ № 22"	8	0	0	37,50	0	62,50	37,50	62,50
	МБОУ "ЛИЦЕЙ № 8"	61	3,28	4,92	21,31	24,59	45,90	26,23	73,77

Муниципалитет	Наименование ОО	Проверено работ	Уровень выполнения (доля)					Суммированный результат 5+6	Суммированный результат 4+7+8
			Высокий	Недостаточный	Низкий	Повышенный	Средний		
1.	2.	3.	4.	5.	6.	7.	8.	9.	10.
	МБОУ "СОШ № 16"	23	0	21,74	52,17	0	26,09	73,91	26,09
	МОУ «СОШ №29»	91	3,30	12,09	14,29	38,46	31,87	26,37	73,63
	МБОУ "СОШ №59 имени А.Г. Николаева"	82	56,10	3,66	6,10	26,83	7,32	9,76	90,24
	МБОУ "Гимназия № 33"	9	0	22,22	55,56	0	22,22	77,78	22,22
	МБОУ "ГИМНАЗИЯ №28"	47	0	29,79	29,79	8,51	31,91	59,57	40,43
	МБОУ «Гимназия №4»	24	0	12,50	33,33	8,33	45,83	45,83	54,17
	МБОУ «Махачкалинский многопрофильный лицей № 39 им.Б.Астемирова»	81	69,14	4,94	3,70	4,94	17,28	8,64	91,36
	МБОУ «Многопрофильный лицей № 9»	26	0	26,92	3,85	34,62	34,62	30,77	69,23
	МБОУ «СОШ № 27»	80	0	40,00	36,25	6,25	17,50	76,25	23,75
	МБОУ «СОШ № 50»	219	9,59	10,96	26,03	29,22	24,20	36,99	63,01
	МБОУ «СОШ №26»	22	36,36	0	9,09	40,91	13,64	9,09	90,91
	МБОУ «СОШ №46»	25	0	20,00	20,00	4,00	56,00	40,00	60,00
	МБОУ Многопрофильный лицей №5	19	0	15,79	26,32	26,32	31,58	42,11	57,89
	МКОУ"Специальная (коррекционная) общеобразовательная школа-интернат IV вида"	11	45,45	0	0	45,45	9,09	0,00	100,00
	МБОУ "СОШ №55"	9	77,78	0	0	22,22	0	0,00	100,00
	МБОУ «СОШ №21»	28	0	35,71	32,14	14,29	17,86	67,86	32,14
	МБОУ СОШ №6»	29	0	0	96,55	3,45	0	96,55	3,45
	МБОУ "СОШ № 44"	11	0	54,55	36,36	9,09	0	90,91	9,09
	МБОУ «СОШ №24»	29	55,17	0	0	41,38	3,45	0,00	100,00
	МБОУ «СОШ №19»	1	0	0	0	0	100,00	0,00	100,00
Гергебильский	МКОУ"Гергебильская	21	0	4,76	9,52	19,05	66,67	14,29	85,71

Муниципалитет	Наименование ОО	Проверено работ	Уровень выполнения (доля)					Суммированный результат 5+6	Суммированный результат 4+7+8
			Высокий	Недостаточный	Низкий	Повышенный	Средний		
1.	2.	3.	4.	5.	6.	7.	8.	9.	10.
район	СОШ №1"								
Гумбетовский район	ГКОУ "Нанибиканская СОШ Гумбетовского района"	16	0	0	18,75	50,00	31,25	18,75	81,25
	ГКОУ "Первомайская СОШ Гумбетовского района"	5	0	0	20,00	0	80,00	20,00	80,00
Гунибский район	ГКОУ "Уллубиевская средняя общеобразовательная школа Гунибского района"	18	83,33	0	0	16,67	0	0,00	100,00
Дахадаевский район	МБОУ "МЕУСИШИНСКАЯ СОШ"	6	0	66,67	33,33	0	0	100,00	0,00
	МБОУ "ШАДНИНСКАЯ ООШ"	3	0	33,33	33,33	0	33,33	66,67	33,33
Дербентский район	МКОУ " Белиджинская гимназия №1 им. А.Исрафилова"	22	0	22,73	36,36	13,64	27,27	59,09	40,91
	МКОУ "Мамедкалинская гимназия им.М.Алиева"	153	3,92	3,27	30,07	25,49	37,25	33,33	66,67
	МКОУ"Джемикентская СОШ им. Гейдара Алиева"	5	0	40,00	20,00	0	40,00	60,00	40,00
	МКОУ "Мичуринская СОШ"	29	65,52	3,45	6,90	20,69	3,45	10,34	89,66
	МКОУ "Рубасская СОШ"	7	0	0	42,86	28,57	28,57	42,86	57,14
	МКОУ "Уллу-Теркеменская СОШ"	16	0	31,25	25,00	12,50	31,25	56,25	43,75
	МКОУ "Зидьянская СОШ"	34	11,76	14,71	20,59	35,29	17,65	35,29	64,71
	МКОУ СОШ с. Нижний Джалган	71	5,63	0	2,82	59,15	32,39	2,82	97,18
	МКОУ "Дюзлярская СОШ"	54	1,85	7,41	27,78	20,37	42,59	35,19	64,81
	МКОУ "Араблинская СОШ"	218	3,21	8,72	27,98	16,51	43,58	36,70	63,30

Муниципалитет	Наименование ОО	Проверено работ	Уровень выполнения (доля)					Суммированный результат 5+6	Суммированный результат 4+7+8
			Высокий	Недостаточный	Низкий	Повышенный	Средний		
1.	2.	3.	4.	5.	6.	7.	8.	9.	10.
	МКОУ "Нюгдинская СОШ"	12	8,33	8,33	0	41,67	41,67	8,33	91,67
	МКОУ «Падарская СОШ»	17	23,53	0	5,88	17,65	52,94	5,88	94,12
	МБОУ «Саликская СОШ»	11	0	0	45,45	18,18	36,36	45,45	54,55
	МКОУ "Хазарская СОШ"	147	7,48	1,36	19,73	27,89	43,54	21,09	78,91
Докузпаринский район	МКОУ"Аваданская СОШ"	7	0	14,29	28,57	14,29	42,86	42,86	57,14
	МКОУ "Микрахская СОШ"	5	100,00	0	0	0	0	0,00	100,00
	МКОУ "Мискинджинская СОШ"	6	33,33	16,67	33,33	0	16,67	50,00	50,00
	МКОУ"Новокарактюринская СОШ"	15	6,67	0	6,67	26,67	60,00	6,67	93,33
Казбековский район	ГКОУ "Туршунайская ООШ Казбековского района"	2	0	100,00	0	0	0	100,00	0,00
	МКОУ "ЛенинаульскаяСОШ№1"	16	6,25	50,00	6,25	25,00	12,50	56,25	43,75
Кайтагский район	МКОУ " Баршамайская СОШ"	77	32,47	1,30	2,60	46,75	16,88	3,90	96,10
	МКОУ "Маджаклисская СОШ"	10	0	10,00	0	60,00	30,00	10,00	90,00
Карабудахкентский район	МКОУ " Ленинкентская СОШ "	6	16,67	0	16,67	50,00	16,67	16,67	83,33
Каякентский район	МКОУ «Усемикентская СОШ»	1	0	100,00	0	0	0	100,00	0,00
Кизлярский район	МКОУ"Большебредихинская СОШ"	49	63,27	0	0	30,61	6,12	0,00	100,00
	МКОУ "МИХЕЕВСКАЯ СОШ"	5	0	0	0	80,00	20,00	0,00	100,00
	МКОУ"Некрасовская СОШ"	28	0	14,29	25,00	21,43	39,29	39,29	60,71
	МКОУ "ПервомайскаяСОШ"	6	0	0	33,33	16,67	50,00	33,33	66,67

Муниципалитет	Наименование ОО	Проверено работ	Уровень выполнения (доля)					Суммированный результат 5+6	Суммированный результат 4+7+8
			Высокий	Недостаточный	Низкий	Повышенный	Средний		
1.	2.	3.	4.	5.	6.	7.	8.	9.	10.
	МКОУ "Совхозная СОШ №6"	34	35,29	8,82	5,88	35,29	14,71	14,71	85,29
	МКОУ "Новобирюзякская СОШ"	4	0	0	0	75,00	25,00	0,00	100,00
Кумторкалинский район	МБОУ "Тюбинская СОШ"	8	0	25,00	12,50	25,00	37,50	37,50	62,50
	МКОУ "Коркмаскалинская СОШ"	20	0	0	65,00	0	35,00	65,00	35,00
	МКОУ "АЛМАЛИНСКАЯ СОШ"	16	0	31,25	56,25	0	12,50	87,50	12,50
Левашинский район	МКОУ "Ахкентская СОШ"	13	30,77	7,69	7,69	38,46	15,38	15,38	84,62
	МКОУ "Аялакабская СОШ"	1	0	0	0	100,00	0	0,00	100,00
	МКОУ «Зуримахинская ООШ»	4	0	25,00	25,00	50,00	0	50,00	50,00
	МКОУ "Левашинская СОШ"	45	6,67	0	6,67	62,22	24,44	6,67	93,33
	МКОУ "Левашинская СОШ №2"	13	69,23	0	0	30,77	0	0,00	100,00
	МКОУ "Наскентская СОШ"	144	0	29,86	36,81	25,00	8,33	66,67	33,33
	МКОУ "Нижне Убекинская ООШ"	36	13,89	5,56	11,11	44,44	25,00	16,67	83,33
	МКОУ "Урминская ООШ"	12	0	8,33	66,67	0	25,00	75,00	25,00
Магарамкентский район	МКОУ "Азадоглынская СОШ"	16	6,25	12,50	25,00	18,75	37,50	37,50	62,50
	МКОУ "Билбильская СОШ"	9	33,33	0	0	55,56	11,11	0,00	100,00
	МКОУ "Самурская СОШ"	19	0	52,63	36,84	5,26	5,26	89,47	10,53
	МКОУ "Целегонская СОШ"	5	0	40,00	40,00	0	20,00	80,00	20,00
	МКОУ "Хорельская СОШ"	5	0	60,00	20,00	0	20,00	80,00	20,00
Новолакский район	МКОУ "БАНАЙЮРТОВСКАЯ"	19	15,79	5,26	5,26	26,32	47,37	10,53	89,47

Муниципалитет	Наименование ОО	Проверено работ	Уровень выполнения (доля)					Суммированный результат 5+6	Суммированный результат 4+7+8
			Высокий	Недостаточный	Низкий	Повышенный	Средний		
1.	2.	3.	4.	5.	6.	7.	8.	9.	10.
	СОШ"								
	МКОУ "ГАМИЯХСКАЯ СОШ № 2"	18	0	5,56	22,22	22,22	50,00	27,78	72,22
	МКОУ "ГАМИЯХСКАЯ СОШ №1"	12	25,00	0	8,33	41,67	25,00	8,33	91,67
	МКОУ "ДУЧИНСКАЯ СОШ №2"	13	0	15,38	15,38	38,46	30,77	30,77	69,23
	МКОУ "НОВОКУЛИНСКАЯ СОШ №2 "	90	28,89	14,44	6,67	31,11	18,89	21,11	78,89
	МКОУ "НОВОМЕХЕЛЬТИНСКАЯ СОШ"	11	63,64	0	0	36,36	0	0,00	100,00
	МКОУ "НОВОЧУРТАХСКАЯ СОШ"	7	0	42,86	42,86	0	14,29	85,71	14,29
	МКОУ "ТУХЧАРСКАЯ СОШ"	2	50,00	0	0	50,00	0	0,00	100,00
	МКОУ "ШУШИНСКАЯ СОШ"	14	14,29	0	28,57	21,43	35,71	28,57	71,43
Рутульский район	МКОУ "Калинская СОШ"	4	0	50,00	25,00	0	25,00	75,00	25,00
Сергокалинский район	МКОУ "Аялизимахинская СОШ"	19	0	10,53	15,79	31,58	42,11	26,32	73,68
	МКОУ "Ванашимахинская СОШ"	11	0	0	27,27	36,36	36,36	27,27	72,73
	МКОУ "Маммаульская СОШ"	4	0	0	0	0	100,00	0,00	100,00
	МКОУ "Мургукская СОШ"	31	0	16,13	3,23	67,74	12,90	19,35	80,65
Сулейман-Стальский район	МКОУ "Касумкентская СОШ № 2"	42	2,38	21,43	47,62	19,05	9,52	69,05	30,95
Табасаранский район	МКОУ "Аракская СОШ"	5	0	0	0	60,00	40,00	0,00	100,00
	МКОУ «Гелибатанская СОШ»	6	0	33,33	50,00	0	16,67	83,33	16,67

Муниципалитет	Наименование ОО	Проверено работ	Уровень выполнения (доля)					Суммированный результат 5+6	Суммированный результат 4+7+8
			Высокий	Недостаточный	Низкий	Повышенный	Средний		
1.	2.	3.	4.	5.	6.	7.	8.	9.	10.
	МКОУ «Новолидженская СОШ»	4	0	0	75,00	0	25,00	75,00	25,00
	МКОУ "Аккинская СОШ"	7	28,57	14,29	42,86	0	14,29	57,14	42,86
	МКОУ «Хучнинская СОШ №1»	44	34,09	0	2,27	61,36	2,27	2,27	97,73
Тарумовский район	МКОУ «Александровская СОШ»	10	0	10,00	70,00	0	20,00	80,00	20,00
Тляртинский район	ГКОУ "ИБРАГИМОТАРСКАЯ СРЕДНЯЯ ОБЩЕОБРАЗОВАТЕЛЬНАЯ ШКОЛА ТЛЯРАТИНСКОГО РАЙОНА"	5	80,00	20,00	0	0	0	20,00	80,00
	ГКОУ "Камилухская СОШ Тляртинского района"	23	0	0	17,39	43,48	39,13	17,39	82,61
Хасавюртовский район	МКОУ «БОТАЮРТОВСКАЯ СОШ»	49	8,16	32,65	40,82	8,16	10,20	73,47	26,53
	ГКОУ "Аркидинская СОШ Хунзахского района"	5	0	40,00	60,00	0	0	100,00	0,00
	МКОУ «ПЕРВОМАЙСКАЯ СОШ»	74	29,73	0	10,81	22,97	36,49	10,81	89,19
	МКОУ «СОЛНЕЧНАЯ СОШ»	111	97,30	0,90	0	0,90	0,90	0,90	99,10
	МКОУ «ТОТУРБИЙКАЛИНСКАЯ СОШ»	51	62,75	0	1,96	23,53	11,76	1,96	98,04
	ГКОУ "НОВОЦОЛОДИНСКАЯ СОШ АХВАХСКОГО РАЙОНА"	36	5,56	0	5,56	36,11	52,78	5,56	94,44
	МКОУЕ «ЧАГАРОТАРСКАЯ СОШ»	4	0	75,00	25,00	0	0	100,00	0,00

Муниципалитет	Наименование ОО	Проверено работ	Уровень выполнения (доля)					Суммированный результат 5+6	Суммированный результат 4+7+8
			Высокий	Недостаточный	Низкий	Повышенный	Средний		
1.	2.	3.	4.	5.	6.	7.	8.	9.	10.
Хивский район	МКОУие "Куштильская СОШ"	4	0	25,00	50,00	0	25,00	75,00	25,00
Хунзахский район	МКОУ"Хариколинская СОШ-интернат с углубленным изучением предметов военно-спортивного профиля"	6	16,67	16,67	0	33,33	33,33	16,67	83,33
Цумадинский район	МБОУ "АГВАЛИНСКАЯ ГИМНАЗИЯ ИМЕНИ КАДИ АБАКАРОВА"	7	0	14,29	0	0	85,71	14,29	85,71
Цунтинский район	ГКОУ "Качалайская СОШ Цунтинского района"	37	13,51	0	5,41	43,24	37,84	5,41	94,59
	МКОУ "Междуреченская СОШ"	1	0	100,00	0	0	0	100,00	0,00
Чародинский район	МКОУ "Арчибская СОШ"	7	85,71	0	0	14,29	0	0,00	100,00
Шамилский район	МКОУ "Ассабская СОШ"	6	0	0	16,67	83,33	0	16,67	83,33
	МКОУ "Верхнебатлукская СОШ"	2	0	0	0	50,00	50,00	0,00	100,00
	МКОУ " Хебдинская СОШ"	1	0	0	0	0	100,00	0,00	100,00

В федеральном тестировании по оценке сформированности финансовой грамотности приняли участие 10,13% школ из 77,35% муниципалитетов Республики Дагестан.

Доля работ, имеющих недостаточный уровень – 13,74%. Низкий уровень определен у 21,62% работ обучающихся. Суммарно, 35,36% обучающихся испытывали затруднения в выполнении работ по финансовой грамотности.

Уровень сформированности финансовой грамотности наблюдается у 63% школьников, принявших участие в диагностике. Из них выполнили работы на высоком уровне –15,42 % обучающихся; показали повышенный уровень – 23,45% обучающихся и на среднем уровне выполнили 25,77% (рис.6).

Уровни сформированности финансовой грамотности

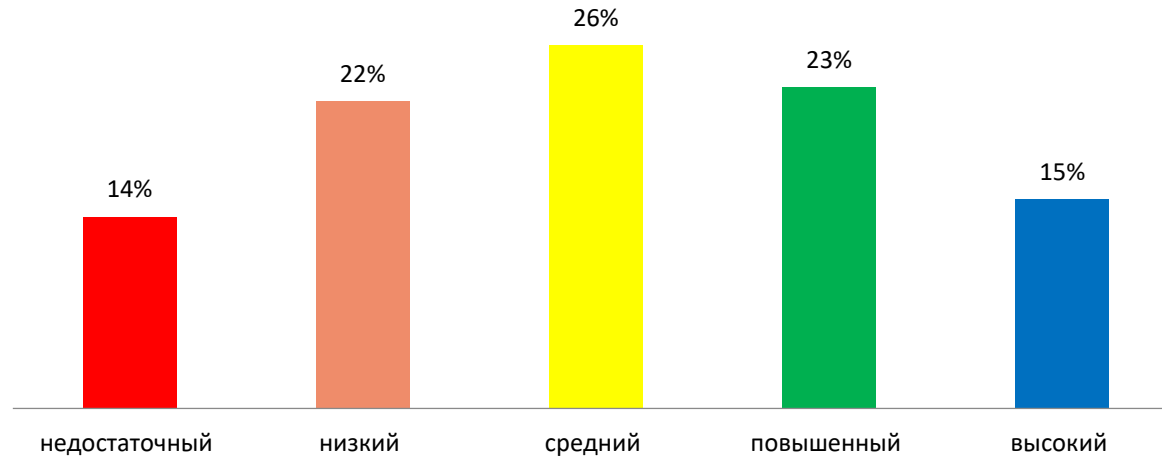


Рис.6

На высоком уровне продемонстрировали финансовую грамотность обучающиеся из числа принявших участие в диагностике школьники Чародинского района – 85,71% и Гунибского района – 83,33% соответственно.

В разрезе муниципалитетов уровень выполнения задания выше среднего продемонстрировали школьники г. Махачкалы, Дербентского района, Хасавюртовского района, г. Кизилюрта, Левашинского района, Новолакского района, Кизлярского района, Кайтагского района, г. Каспийска и Табасаранского района (1-10 места в рейтинге качества).

Низкий уровень сформированности финансовой грамотности продемонстрировали обучающиеся следующих муниципалитетов:

1) г. Избербаш и Каякентский район – 100% принявших участие продемонстрировали уровень сформированности финансовой грамотности на низком уровне;

2) Дахадаевский район – 88,89 % принявших участие продемонстрировали уровень сформированности финансовой грамотности на низком уровне;

3) Тарумовский – 80,0% принявших участие продемонстрировали уровень сформированности финансовой грамотности на низком уровне;

4) Кумторкалинский район – 68,18% принявших участие продемонстрировали уровень сформированности финансовой грамотности на низком уровне.

ВЫВОДЫ И РЕКОМЕНДАЦИИ

Проведённый анализ результатов исследования уровня сформированности функциональной грамотности по шести направлениям (*читательская грамотность, естественнонаучная грамотность, математическая грамотность, креативного мышления, глобальных компетенций, финансовой грамотности*) у обучающихся ОО РД позволяет сделать вывод, что данные компетенции обучающихся сформированы на базовом уровне.

За период с сентября 2022 года по июнь 2023 года на платформе РЭШ работали:

по читательской грамотности 28% школьников от общего числа обучающихся в 5-11 классах РД, из них 37% обучающихся испытывали затруднения в выполнении работ – не достигли минимального порога.

по креативному мышлению – 7,2 % школьников от общего числа обучающихся в 5-11 классах ОО РД, 47% обучающихся испытывали затруднения в выполнении работ по креативному мышлению.

по формированию глобальных компетенций – 7,3% школьников от общего числа обучающихся в 5-11 классах РД, 29,5% обучающихся испытывали затруднения в выполнении работ по сформированности глобальных компетенций.

по математической грамотности – 30% школьников от общего числа обучающихся в 5-11 классах РД, 15% обучающихся испытывали затруднения в выполнении работ по математической грамотности.

по естественно-научной грамотности – 28% школьников от общего числа обучающихся в 5-11 классах РД, 26% обучающихся испытывали затруднения в выполнении работ по естественно-научной грамотности.

по финансовой грамотности – 17% школьников от общего числа обучающихся в 5-11 классах РД, 35,36% обучающихся испытывали затруднения в выполнении работ по финансовой грамотности.

С заданиями по формированию функциональной грамотности на сайте РЭШ работают только третья часть обучающихся ОО РД.

Следует отметить и показатель доля количества проверенных работ экспертами:

по читательской грамотности – 65% выполнивших заданий учащимися в РЭШ

по креативному мышлению – 73 % выполнивших заданий учащимися в РЭШ

по формированию глобальных компетенций – 78% выполнивших заданий учащимися в РЭШ

по математической грамотности – 80% выполнивших заданий учащимися в РЭШ

по естественно-научной грамотности – 79% выполнивших заданий учащимися в РЭШ

по финансовой грамотности – 64% выполнивших заданий учащимися в РЭШ.

При 100% проверке педагогами выполненных заданий учащимися в РЭШ уровень сформированности функциональной грамотности обучающихся изменился бы в положительную сторону.

Анализ результатов проведенной работы подтверждает необходимость более последовательного осуществления системно-деятельностного подхода в преподавании предметов, предполагающего активную учебно-познавательную деятельность обучающихся. Необходимо акцентировать внимание на формировании умений пользоваться знаниями как в стандартной ситуации, так и в измененных условиях. Активнее применять текстоориентированный подход в обучении, используя в педагогической практике не только непрерывные (сплошные), но и составные тексты. Делать акцент на обучении пониманию информации из разных текстовых и других источников, что предусматривает формирование таких умений, как анализ, синтез, интеграция и интерпретация информации.

Обучающиеся столкнулись с трудностями, связанными с новизной формата и содержания задач, а также недостаточным опытом выполнения заданий, направленных на формирование и оценку функциональной грамотности. Сложными для решения были задания на:

на выбор ответа и объяснением;

на интегрирование и интерпретирование информации, в которых требовалось устанавливать связи между событиями или утверждениями (причинно-следственные отношения, аргумент-контраргумент, сходство-различие и т.п., а также понимать чувства, мотивы, характеры героев.

на умение использовать информацию из текста для решения практической задачи с привлечением фоновых знаний;

на умение оценивать содержание и форму текста, понимать коммуникативное намерение автора, назначение текста.

Таким образом, выявленные проблемные задания показывают, что у обучающихся западают указанные элементы работы с текстом. Стоит отметить, что многие обучающиеся не могут применить использованную информацию из текста в практической деятельности.

Анализ результатов мониторинга продемонстрировал, что в регионе не удалось создать организационно-технологические механизмы организации и проведения мониторинга функциональной грамотности. Можно утверждать, что новая для образовательных организаций процедура проведения оценки функциональной грамотности с

использованием электронного портала «Российская электронная школа» вызвала ряд проблем организационного характера, что стало причиной низкого вовлечения учащихся в процедуру оценки.

Результаты проведенного мониторинга подтверждают тезис о том, что решить проблему повышения функциональной грамотности школьников можно только при системных комплексных изменениях в учебной деятельности учащихся и переориентации системы образования на новые результаты, связанные с развитием позитивных стратегий поведения в различных ситуациях

Министерству образования и науки Республики Дагестан:

Содействовать созданию управленческих условий для развития функциональной грамотности обучающихся, в том числе нормативные, мотивационные и материально-технические условия.

Включить в повестку семинаров-совещаний министерства образования Республики Дагестан с руководителями муниципальных органов, осуществляющих управление в сфере образования, вопросы формирования и оценки функциональной грамотности.

Считать приоритетным направлением в качестве подготовки обучающихся к итоговой аттестации системное формирование функциональной грамотности.

ГБУ ДПО РД «ДИРО»:

Организовать публичную защиту планов работы по стратегическим направлениям развития образования, в том числе, по развитию функциональной грамотности обучающихся (август-сентябрь 2023 г).

Прослушать руководителей МОУО, продемонстрировавших низкий уровень выполнения заданий на платформе РЭШ, включающий в себя следующие пункты:

организация регистрации образовательных организаций на портале Российской электронной школы с последующей регистрацией педагогов и обучающихся для использования тренировочных заданий по функциональной грамотности в урочной и внеурочной деятельности;

организация разработки методистами МОУО плана работы по образовательным учреждениям муниципалитетов по формированию функциональной грамотности.

Выявить профессиональные дефициты педагогов в сфере формирования функциональной грамотности обучающихся.

Запланировать организацию курсов и семинаров, тьюторского сопровождения, горизонтального обучения в деятельности профессиональных педагогических сообществ, конкурсов профессионального педагогического мастерства и другие формы работы ММС в сфере формирования функциональной грамотности обучающихся.

Обобщить опыт образовательных организаций муниципалитетов по формированию функциональной грамотности обучающихся.

Выявить и описать лучшие практики формирования функциональной грамотности педагогов РД, создать реестр лучших практик на сайте ДИРО и обеспечить обмен опытом.

Представить успешный опыт по формированию функциональной грамотности обучающихся в рамках вебинаров и других мероприятий по вопросам функциональной грамотности в 2024 году.

Муниципальным органам управления образованием:

Спланировать методическую работу на муниципальном уровне на основе выявленных специфических дефицитов и с учетом региональной проблематики (высокая доля результатов недостаточного уровня, низкая доля результатов высокого уровня, снижение общего уровня функциональной грамотности и особенно уровня математической грамотности, низкий уровень навыков критического мышления)

Усилить контроль со стороны администрации за деятельностью педагогов по формированию функциональной грамотности у обучающихся на уроках через включение заданий открытого банка ФИПИ и РЭШ.

Организовать проведение в образовательных организациях систематической диагностики уровня сформированности функциональной грамотности обучающихся на портале РЭШ.

Организовать проведение в образовательных организациях мастер-классов по работе на платформе РЭШ с последующей трансляцией опыта среди обучающихся.

Руководителям ОО:

Организовать деятельность педагогического коллектива по анализу результатов мониторинга.

Рассмотреть результаты мониторинга на заседании педагогического совета или совещании при директоре в срок до 1 сентября 2023 года.

Обеспечить системность работы педагогов по формированию метапредметных результатов.

Систематически (раз в месяц) осуществлять мониторинг по контингенту учителей, осуществляющих создание работ на портале РЭШ для прохождения диагностики, количество учащихся, для которых созданы работы, количеству учащихся, прошедших работу, а также количеству проверенных работ.

С целью стимулирования среди учащихся заинтересованности в работе на платформе РЭШ организовать проведение в образовательных организациях викторин, квизов, квестов по решению заданий по формированию глобальных компетенций на основе банка заданий, рекомендуемых ИСРО РАО, а также собственного банка заданий.

Включить в план методической работы серию семинаров-практикумов, направленных на совместную работу коллектива по формированию функциональной грамотности:

определить по каждому компоненту функциональной грамотности, за какие умения может отвечать педагог каждого предмета;

согласовать цели по достижению результатов;

определить промежуточные планируемые результаты, достижение которых способствует формированию функциональной грамотности;

согласовать способы и подходы, обеспечивающие возможности усиления межпредметных связей;

обсудить выявленные проблемные области и оценить возможности их решения с точки зрения имеющихся ресурсов: ресурсы школы или привлечение ресурсов муниципального образования и др..

Включить в план внеурочной деятельности:

специальные учебные курсы, направленные на формирование функциональной грамотности и межпредметных результатов (например, «Финансовая грамотность», «Осознанное чтение», «Креативное мышление» и др.);

образовательные события, направленные на совместную работу всего педагогического коллектива по формированию функциональной грамотности (межпредметные недели, учебно-исследовательские конференции, межпредметные марафоны и т. д.).

Учителям – предметникам:

Провести детальный анализ результатов мониторинга.

Определить проблемные поля, дефициты в виде несформированных планируемых результатов для каждого обучающегося, класса, по каждой учебной области, по которой проводился мониторинг, на основе данных о выполнении каждого из заданий участниками.

Выстроить работу с обучающимися по устранению имеющихся проблем и пробелов в знаниях обучающихся, организовать индивидуальные, групповые занятия по отработке тем, условно определенных как «дефицитные».

Формировать у обучающихся способность применять полученные знания для решения разнообразных задач учебного и практического характера средствами учебного предмета,

Внедрять эффективные педагогические практики в процесс обучения.

Взять под пристальный контроль учащихся, продемонстрировавших недостаточный для обучения в основной школе уровень овладения смысловым чтением, а также учащихся с пониженным уровнем достижений; для этих учащихся организовать специальные дополнительные уроки овладения приемами смыслового чтения как основы для обучения.

По развитию и совершенствованию читательской грамотности:

Учить обучающихся извлекать из текста сопоставимую информацию, критически ее оценивать, отбирать необходимую для выдвижения гипотезы и формулирования доказательств; соединять разрозненные факты в единую информационную картину.

Для развития компетенции «Находить и извлекать информацию» необходимо учить школьников вычленять необходимую информацию в условиях предоставления нескольких фрагментов текста одновременно. При этом можно использовать широкий спектр инструментов, включающих работу с текстами, таблицами, диаграммами, графиками, инфографикой.

Для развития компетенции по осмыслению и оцениванию содержания и формы текста необходимо включать школьников в деятельность по оценке стиля и качества предоставленного текста, а также по использованию собственных знаний, мнений и отношений для связывания информации, предоставленной в тексте, с концептуальными и экспериментальными представлениями ребенка.

Для развития компетенции «Интегрировать и интерпретировать информацию» необходимо учить школьников оценивать достоверность информации, а также находить способы сопоставления противоречащих фрагментов текста.

По развитию и совершенствованию математической грамотности:

Использовать задания, развивающие пространственное воображение обучающихся, задания на математические рассуждения, в которых потребуется размышлять над аргументами, обоснованиями и выводами, над различными способами представления ситуации на языке математики, над рациональностью применяемого математического

аппарата, над возможностями оценки и интерпретации полученных результатов с учетом особенностей предлагаемой ситуации.

Отрабатывать на занятиях ситуации, требующие принятия решений с учетом предлагаемых условий или дополнительной информации.

В рамках преподавания предметов «математика» увеличить долю заданий, направленных на развитие математической грамотности и компенсацию метапредметных дефицитов.

Продумать планирование программ внеурочной деятельности, направленных на формирование функциональной грамотности. Обратить внимание на организацию проектной деятельности учащихся с позиции формирования математической грамотности.

По развитию и совершенствованию естественнонаучной грамотности:

Постоянно погружать в деятельность по объяснению процессов и явлений в знакомых ситуациях на основе имеющихся научных знаний.

Учить делать выводы на основе простых исследований, устанавливать прямые связи и буквально интерпретировать результаты исследований или технологические решения.

Обучать школьников таким видам деятельности как сравнение, отбор и оценка научных обоснований и доказательств для принятия решений в жизненных ситуациях, по критическому анализу ситуации с последующей аргументацией.

Использовать учебные задания с учётом реальных жизненных ситуаций, задачи, моделирующие конкретные практические ситуации, задачи на применение знаний в нестандартных ситуациях, задания на преобразование и интерпретацию данных на каждом уроке.

По развитию и совершенствованию глобальных компетенций:

Для развития способности школьников использовать полученные знания о глобальных проблемах и межкультурном взаимодействии необходимо целенаправленно формировать у них критическое мышление.

Организовывать на уроках такие виды деятельности обучающихся, чтобы они на постоянной основе использовали критическое мышление в изучении вопросов местного, глобального и межкультурного значения, в процессе рассуждений и в работе с информацией.

Использовать учебные задания с учётом реальных жизненных ситуаций, задачи, моделирующие конкретные практические ситуации, задачи на применение знаний в нестандартных ситуациях, задания на преобразование и интерпретацию данных на каждом уроке.

По развитию и совершенствованию креативного мышления:

На уроках и во внеурочной деятельности необходимо организовывать деятельность обучающихся в рамках решения разнообразных проблем (социальных, научных и др.) по поиску и выдвижению нескольких разных идей.

Для развития компетенции по оценке и доработке (совершенствованию) идей необходимо организовывать деятельность обучающихся по внесению изменений или улучшению существующих идей. При этом обращается внимание детей на возможные недостатки, в соответствии с которыми надо доработать существующую идею. Оценке подлежит способность вносить улучшения или доработки в существующую идею в соответствии с требованиями задания.

Включать в уроки работу с кейсами, ролевые и деловые игры, моральные дилеммы и другие задания, способствующие приобретению опыта успешных позитивных действий.

По развитию и совершенствованию финансовой грамотности:

Вести целенаправленную работу по включению школьников в решение финансовых задач.

Проводить информационную работу разъяснительного характера по безопасному использованию финансовых продуктов и проявлению ответственного финансового поведения.

Формировать у школьников стратегии ответственного расходования средств, например, сравнивать цены в разных магазинах, в том числе, в обычных и интернет-магазинах, перед принятием решения о покупке.

Учить детей пользоваться разными источниками информации о финансовых вопросах, критически оценивать получаемую информацию, искать ответы на возникающие вопросы в надежном источнике. Просматривать учебные онлайн- уроки финансовой грамотности <https://dni-fg.ru/list>.

Руководителям ШМО и ОМО:

Провести детальный анализ мониторинга, рассмотреть результаты анализа на заседаниях ШМО и ОМО, выявить имеющиеся в подготовке обучающихся проблемы и наметить пути их устранения,

Обратить внимание при планировании работы на 2023-2024 учебный год на выявленные в ходе анализа результатов мониторинга дефициты (на предметном и метапредметном уровнях).